



Rudolf Muchow

Rezydencje  
w powiecie sławieńskim

25 litografii z lata 1924 roku

*Teczkę z litografiami R. Muchowa  
przygotował do druku oraz wstępem opatrzył  
Jan Sroka*

*Przedmowa napisana przez dra Fritza Kühna  
(dyrektora sławieńskiego gimnazjum w latach 1916-1924)*

*Postówie napisane przez artystę*

*Teka z litografiami dedykowana została  
hrabinie von Kleist z Tychowa*

© Copyright by Jan Sroka  
© Copyright by Fundacja „Dziedzictwo”

WYDAWCA  
Fundacja „Dziedzictwo” w Sławnie  
e-mail: margraf2@gmail.com

DRUK  
PPU „BOXPOL” sp. z o.o., 75-200 Słupsk, ul. Wiejska 28  
e-mail: druk@boxpol.pl, tel. +48 588 424 371

ISBN 978-83-957115-8-9



9 788395 711589





Rudolf Muchow  
*Rezydencje w powiecie sławieńskim*

*25 litografii z lata 1924 roku*

FRITZ KÜHN

## PRZEDMOWA

Na Pomorzu Wschodnim to nie miasteczka były ośrodkami kultury, lecz duże dwory wiejskich posiadaczy ziemskich. Te wielkie pałace budziły zainteresowanie zwiedzających tę krainę. Były one dla przybysza najważniejsze w okolicy. Zwiedzano je, oglądano zewnętrzny kształt architektoniczny i jego powiązanie z otaczającym je krajobrazem. Starano się odczytywać kulturowy i artystyczny rozwój tej krainy w przeszłości i teraźniejszości.

Tą drogą poszedł także Rudolf Muchow. Na 25 litografiach pokazuje nam wiejskie dwory powiatu sławieńskiego. Artysta pokazuje te „pałace” – bo tak nazywa się dwory w tutejszej gwarze – jako odbicie upodobań ich właścicieli. Patrząc na nie w albumie ze zdumieniem mówimy „Tak tego nigdy nie widziałem!” i niejeden właściciel mówi „Przecież tak mój dom nie wygląda”. W tym miejscu powstaje spór pomiędzy artystą, właścicielem i oglądającym, który często prowadził do zakończenia istniejącej przyjaźni tych osób. Spór ten łatwiej byłoby zakończyć, gdyby oglądający sami rysowali te pałace z własnego punktu widzenia. Okazałoby się wtedy, że te same przedmioty są widziane różnie w zależności od osobistego charakteru rysującego. Każde graficzne przedstawienie jest zawsze cechą osobistą twórcy. Cieszymy się z całego serca, gdyż oddaje to prawdziwą wartość przedstawianej rzeczy. Bez tego osobistego punktu widzenia każda fotografia przewyższałaby pracę artystyczną.

Prace Rudolfa Muchowa chętnie oglądają wszyscy. Patrząc na litografie dokonujemy też odkrycia, że w powiecie sławieńskim jest wiele architektonicznych perełek skrytych niekiedy przed okiem ludzkim. Cieszymy się, że artysta nam je pokazuje.

Mamy nadzieję, że ta teczka z litografiami znajdzie wielu odbiorców, którzy z dużym zainteresowaniem zapoznają się z artystycznymi widokami dworów w powiecie sławieńskim.

RUDOLF MUCHOW

# POSŁOWIE

Fritz Kühn zwraca się do nas jeszcze raz. Przedmowa do tego albumu jest ostatnią jego pracą przed chorobą i śmiercią.

Fritz Kühn był dla mnie bardzo życzliwym przełożonym, później łaskawym przewodnikiem i wreszcie serdecznym przyjacielem, którego straciłem 12 listopada 1924 roku. Życzę wszystkim artystom takiego przyjaciela.

Był niewidocznym współtwórcą wszystkich moich prac, także tej teczki z litografiami. Napisać o nim uważam za swój obowiązek wynikający z głębokiej potrzeby serca i złożenie w ten sposób świadectwa o jego życzliwości wobec mnie.

*Zawartość teczki: 25 litografii kredkowych*

1. Tychowo (Wendysch-Tychow)
2. Alt-Ristow (Ryszczewo)
3. Besow (Bzowo)
4. Borkow (Borkowo)
5. Bosens (Bożenice)
6. Crangen (Krąg)
7. Deutsch-Puddiger (Podgórki)
8. Gutzmin (Chocimino)
9. Kuhtz (Kusice)
10. Kusserow (Kosierzewo)
11. Latzig (Laski)
12. Leikow (Lejkowo)
13. Nemitz (Niemica)
14. Notzkow (Noskowo)
15. Pustamin (Postomino)
16. Quatzow (Kwasowo)
17. Seehof (Stawiska)
18. Segenthin (Żegocino)
19. Schlackow (Złakowo)
20. Soltikow (Sulechowo)
21. Vellin (Wielin)
22. Vettrin (Wietrzno)
23. Wusseken (Osieki)
24. Wusterwitz (Ostrowiec)
25. Ziegnitz (Ściegnica)

Litografie w 1924 roku odbite zostały na papierze formatu A3 (szerokość 420 mm, wysokość 297 mm)

JAN SROKA

# RUDOLF MUCHOW

(1889 – 1962)



**RUDOLF MUCHOW** – malarz, rysownik i karykaturzysta – urodził się w 1889 roku we Freiburgu. Tam spędził dzieciństwo i lata młodości. Ukończył gimnazjum im. Bertolda i po maturze chciał poświęcić się malarstwu. Ojciec – sędzia – i matka byli temu przeciwni i chcieli, by syn zdobył zawód lekarza. Zgodnie z życzeniem rodziców zapisał się na studia medyczne we Freiburgu, a następnie w Marburgu. Dużo czasu spędzał jednak na rysowaniu; m.in. rysował zwłoki ku zadowoleniu swoich profesorów, którzy wykorzystywali rysunki do celów dydaktycznych.

## ***R. Muchow ok. 1950 r.***

Jednak sztuka zwyciężyła i Rudolf Muchow rozpoczął studia w Akademii Sztuk Pięknych w Kassel. Przerwała je I wojna światowa i służba wojskowa.

Powstały wtedy liczne karykatury. Wraz z malarzem Willim Baumeisterem próbował na wesoło walczyć ze złem na świecie.

Po wojnie podjął na powrót studia. Ożenił się i musiał żyć bardzo oszczędnie, by utrzymać rodzinę. W 1919 roku został nauczycielem rysunku w sławieńskim gimnazjum. Wtedy powstały liczne obrazy olejne i akwarele, litografie i rysunki przedstawiające Sławno i powiat sławieński. W 1925 roku nakładem sławieńskiej drukarni H. Moldenhauera ukazała się publikacja „Herrensitze im Kreis Schlawe. 25 Original – Lithographien aus dem Sommer 1924” (Rezydencje powiatu sławieńskiego. 25 oryginalnych litografii z lata 1924 roku). Teczkę z litografiami poprzedził wstępem dr Fritz Kühn – dyrektor sławieńskiego gimnazjum w latach 1916-1924 i przyjaciel artysty. Tematem litografii były dwory i pałace powiatu sławieńskiego. Muchow przedstawił litografie dworów w następujących miejscowościach powiatu sławieńskiego (powiat był wtedy znacznie większy od obecnego, a w jego skład wchodziły też Polanów i Sianów z okolicznymi miejscowościami). Były to Wendysch-Tychow, obecnie Tychowo; Alt – Ristow (Rzyszczewo); Besow (Bzowo); Borkow (Borkowo); Bosens (Bożenice); Crangen (Krąg); Deutsch – Puddiger (Podgórk); Gutzmin (Chocimino); Kultz (Kusice); Kusserow (Kosierzewo); Latzig (Laski); Leikow (Lejkowo); Nemitz (Niemica); Notzkow (Noskowo); Pustamin (Postomino); Quatzow (Kwasowo); Seehof (Stawiska); Segenthin (Żegocino); Schlackow (Złakowo); Soltikow (Sulechowo); Vellin (Wielin); Vettrin (Wietrzno); Wusseken (Osieki); Wusterwitz (Ostrowiec); Ziegnitz (Ściegnica).

Dziś wiele dworów i pałaców utrwalonych przez artystę nie istnieje. Dzięki litografiom i zdjęciom wiemy, jak wyglądały. Niekiedy dawne litografie to jedyny po nich ślad.

Rysunki R. Muchowa zdobiły też teksty poświęcone Sławnu, jakie ukazywały się wtedy w czasopiśmie, np. w „Heimat Beilage” z marca 1925 roku – comiesięcznego dodatku poświęconego historii i kulturze ziemi sławieńskiej do dziennika „Schlawer Zeitung” (Gazeta Sławieńska), który ukazywał się 6 razy w tygodniu od 1886 roku. Prace Muchowa ilustrowały artykuł poświęcony Sławnu w XVII stuleciu.

W maju tego samego roku rysunki artysty ukazały się na łamach miesięcznika wydawanego w Szczecinie, a poświęconego kulturze i historii Pomorza „Unser Pommerland” (1925 z. 5). Ilustrowały tekst prof. Matthiasa ze sławieńskiego gimnazjum „Z historii miasta Sławna”. Tam też znalazła się litografia – Panorama Sławna.

Po trwającym do 1924 roku sławieńskim epizodzie w biografii, artysta przenosi się do Szczecina, gdzie zostaje profesorem sztuk pięknych w tamtejszej Akademii Pedagogicznej. Po kilku latach przenosi się do Frankfurtu nad Menem. Po dojściu Hitlera do władzy pozbawiono go katedry i zostaje nauczycielem rysunku. W 1944 roku przeprowadza się z rodziną do Freiburga, gdzie będzie mieszkał do końca życia.

W latach 50-tych ubiegłego wieku odbywa dwie dłuższe podróże na południe Europy: do Francji (1954) i Hiszpanii (1956).

Uprawiał malarstwo, grafikę, rysunek, techniki mieszane. Także tematyka jego prac jest różnorodna: pejzaże, portrety, karykatury, abstrakcje.

Wczesne prace nawiązują do modnego wtedy ekspresjonizmu. W latach 30-tych w jego pracach widać wpływ kierunku „Nowej Rzeczowości”, zwłaszcza w licznych karykaturach. Po wojnie tworzy abstrakcyjno-fantastyczne grafiki, a w latach 50-tych wraca do sztuki realistycznej. Powstają wtedy liczne pejzaże Freiburga i południa Europy.

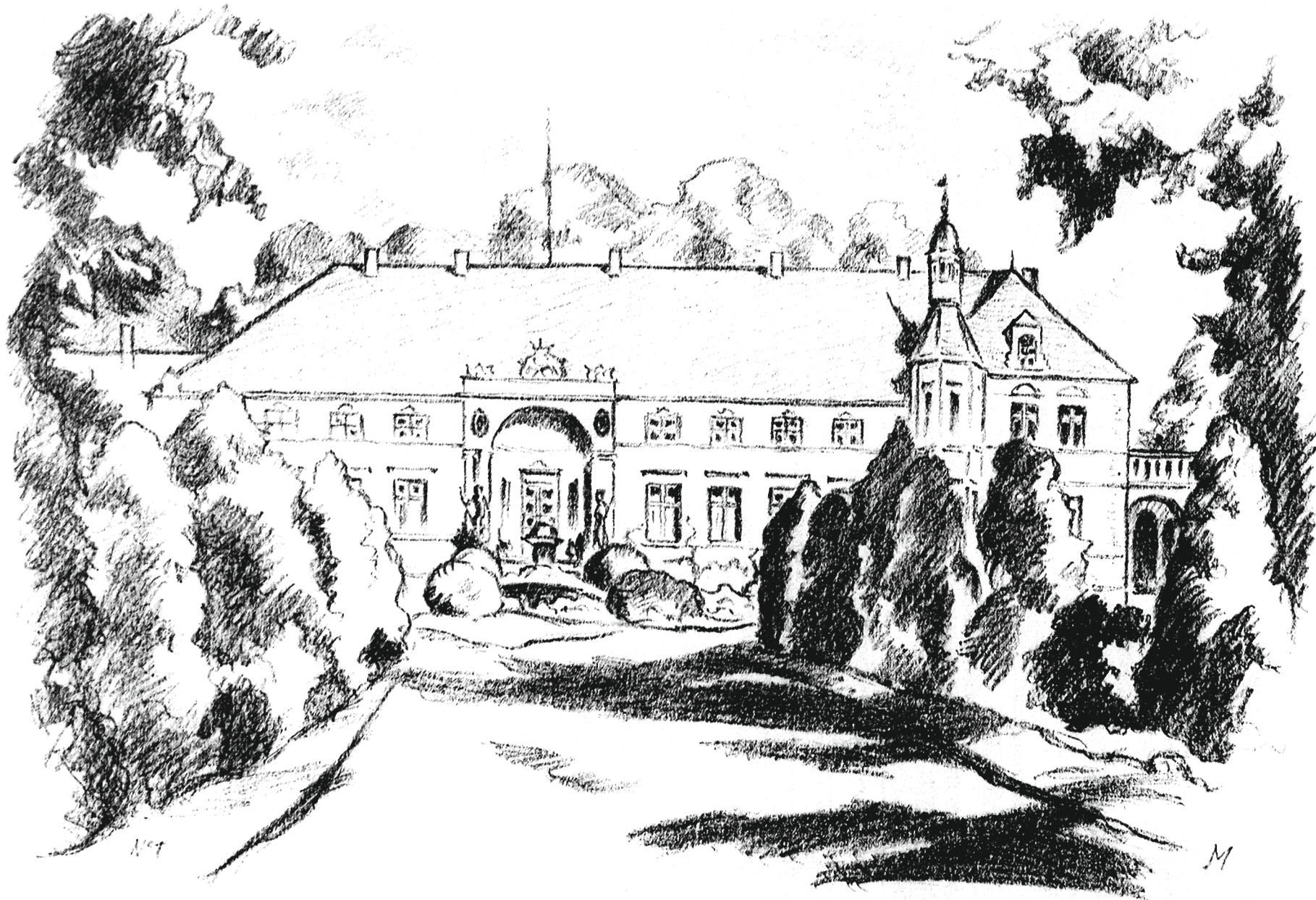
Zmarł 22 lutego 1962 roku we Freiburgu.

10 lat po śmierci jego żona organizuje we Freiburgu dużą wystawę prac artysty i wydaje obszerny katalog.



*Na zdjęciu nauczyciele sławieńskiego gimnazjum w 1921 roku  
Stoją od lewej: Goll, Scheel, Rudolf Muchow, Wesener, Lintow, Neubüser  
Siedzą od lewej: Knipfer, dr Kühn (dyrektor szkoły) Mathias i Jeske.*



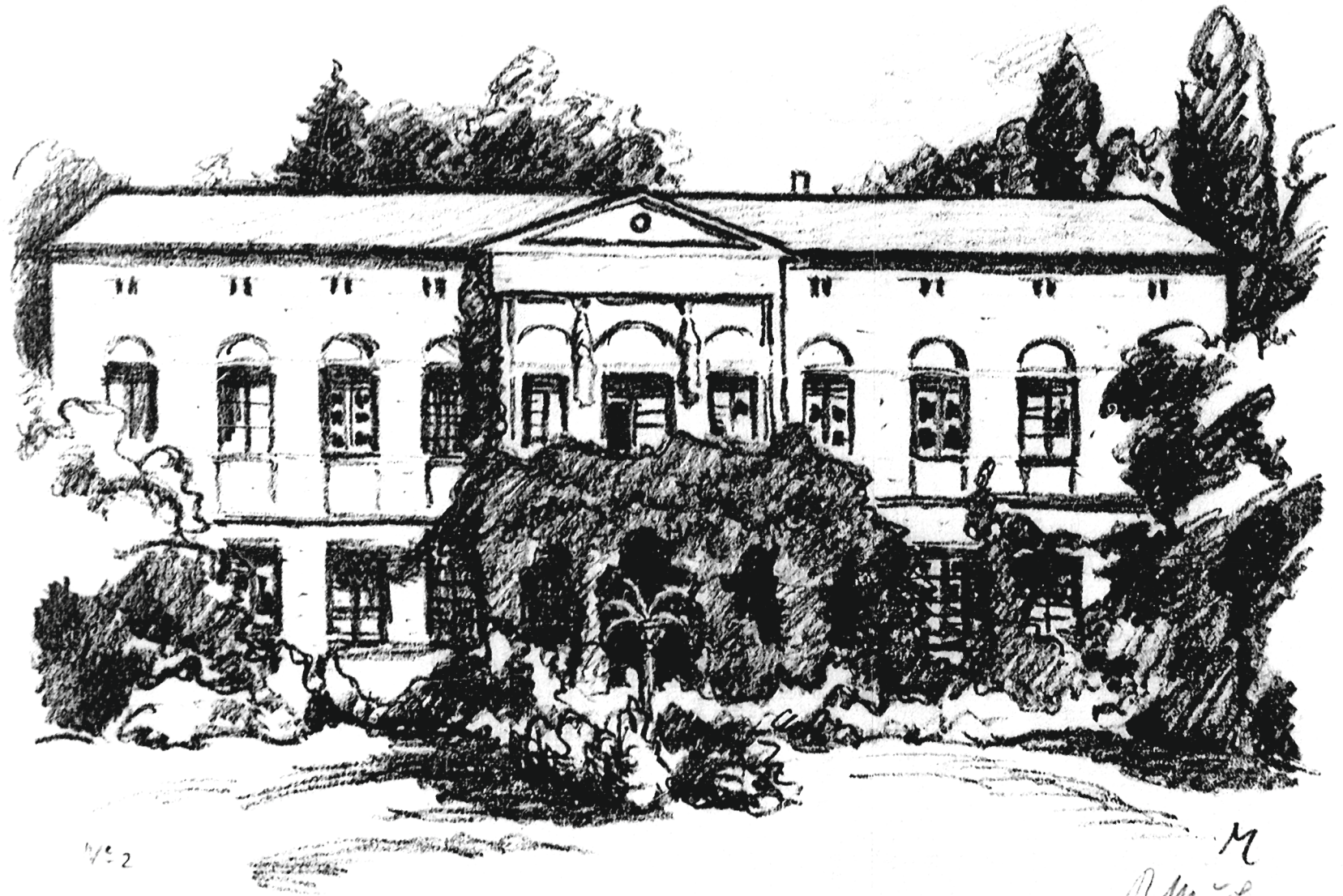


1897

M

*Richardson* Rys. 1.





1752

M  
R. M. Thoreau

Rep. 2





1893

Althaus

Rys. 3.





*Alv. Schenck* *Fig. 4.*





*Whitman*



W. M. ...







*P. Müller*





*M  
Whitman*





1/2 10

M

R. W. H.



16.11

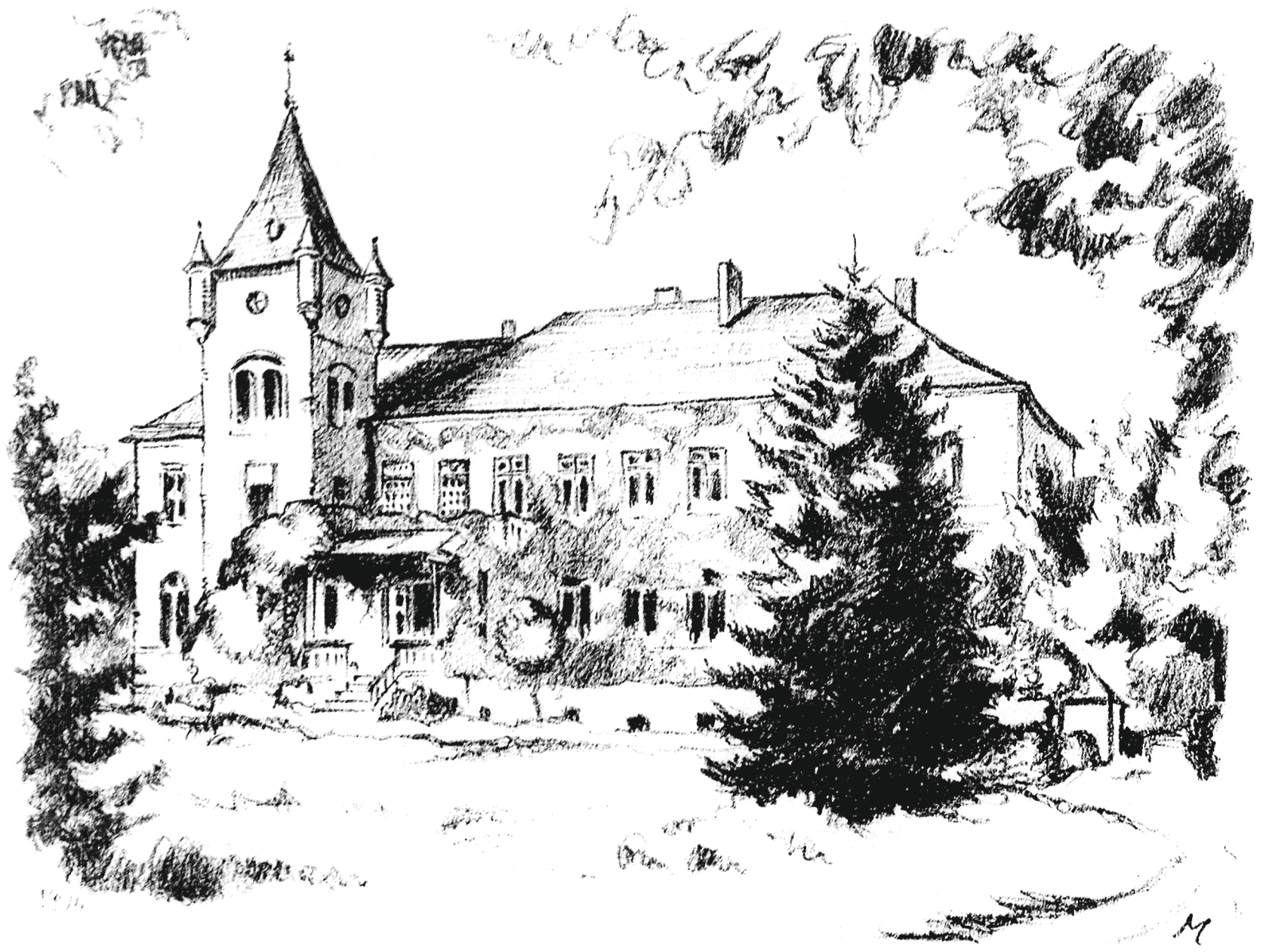
M







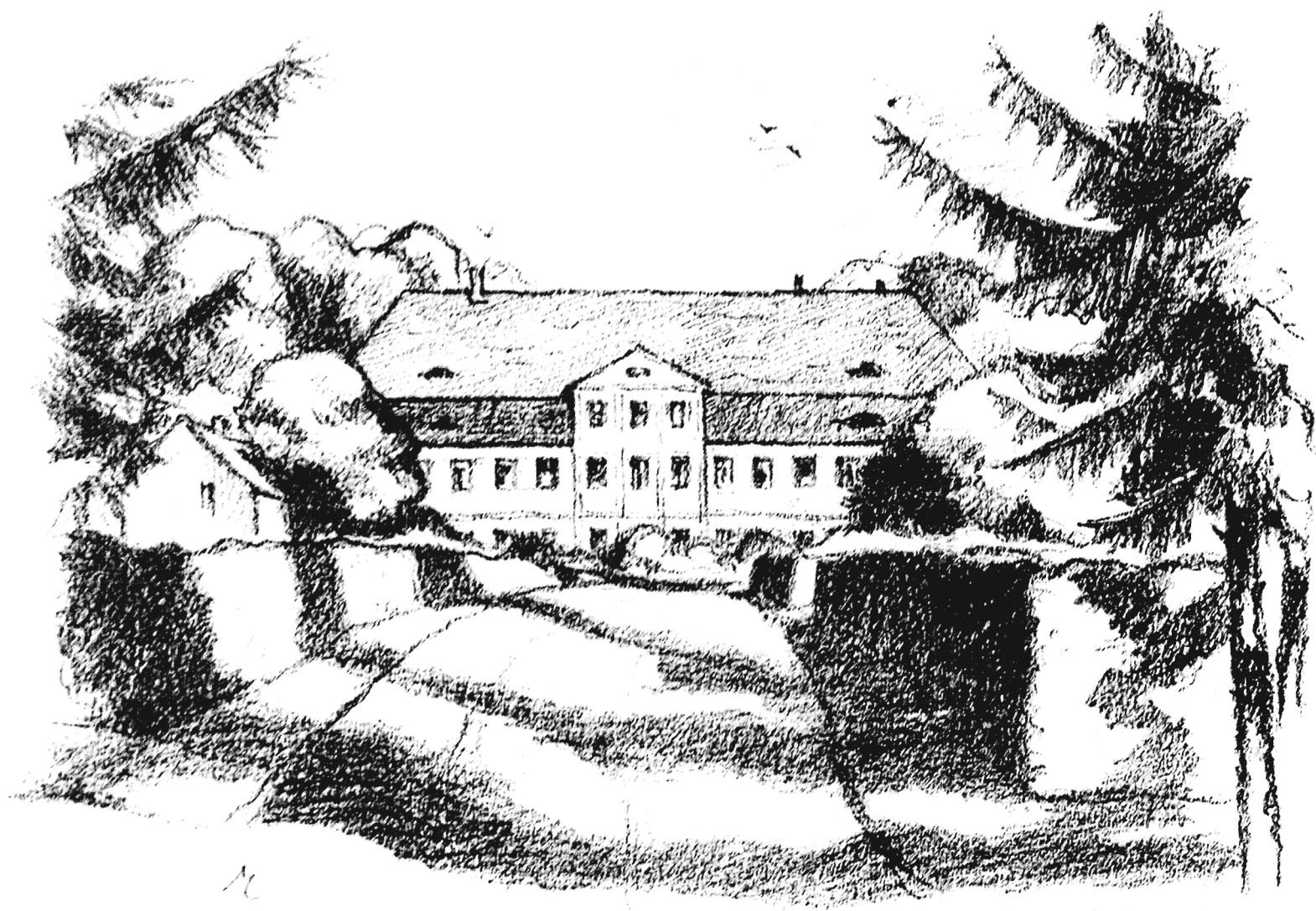




W. W. W. W.

Page 14.

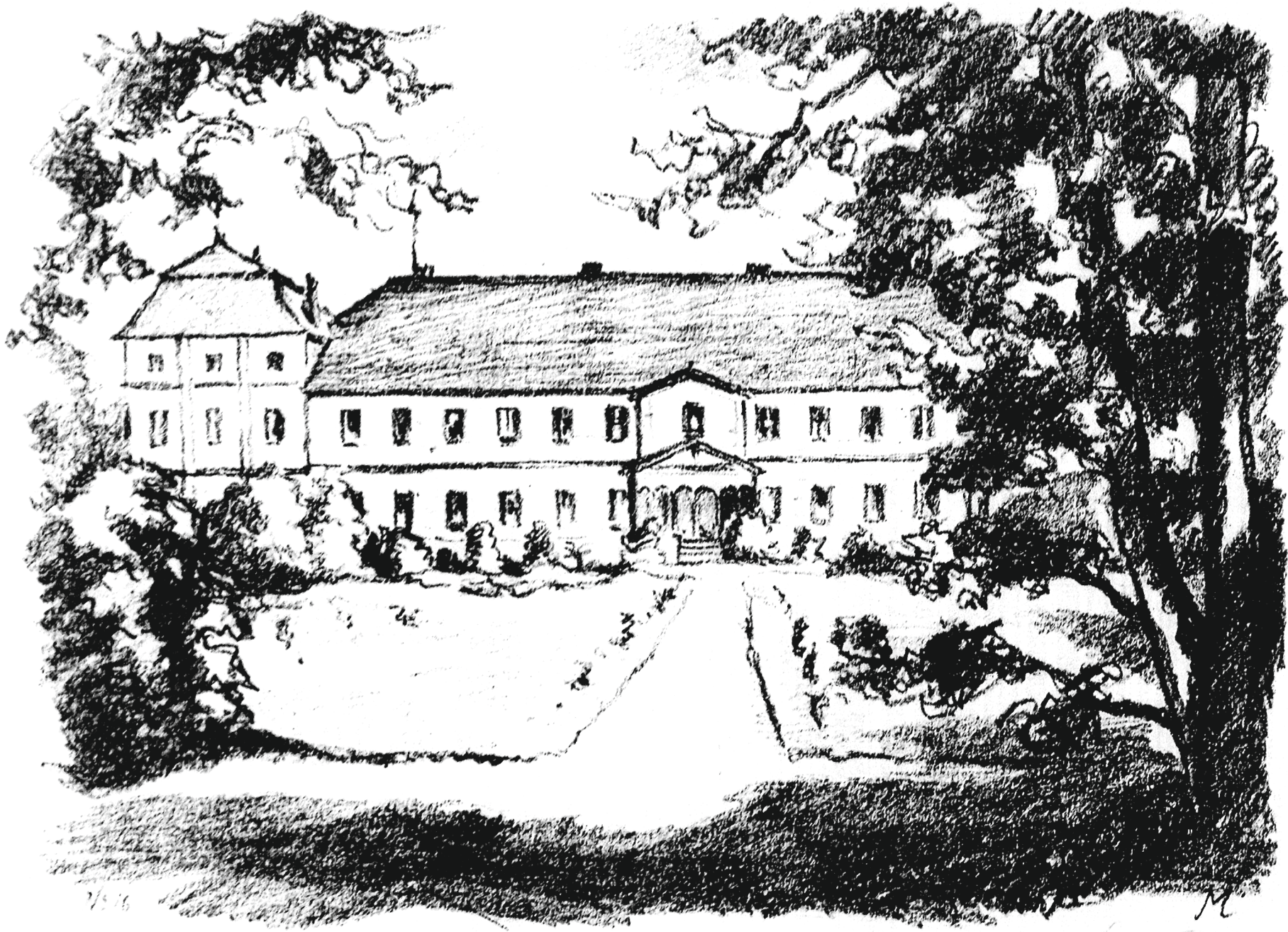




12  
1875

Rep. 15.





1876

M.  
Allinson  
Rys. 16.





N. 17

M.  
Almström

Reg. 17.





M  
H. W. H. W.





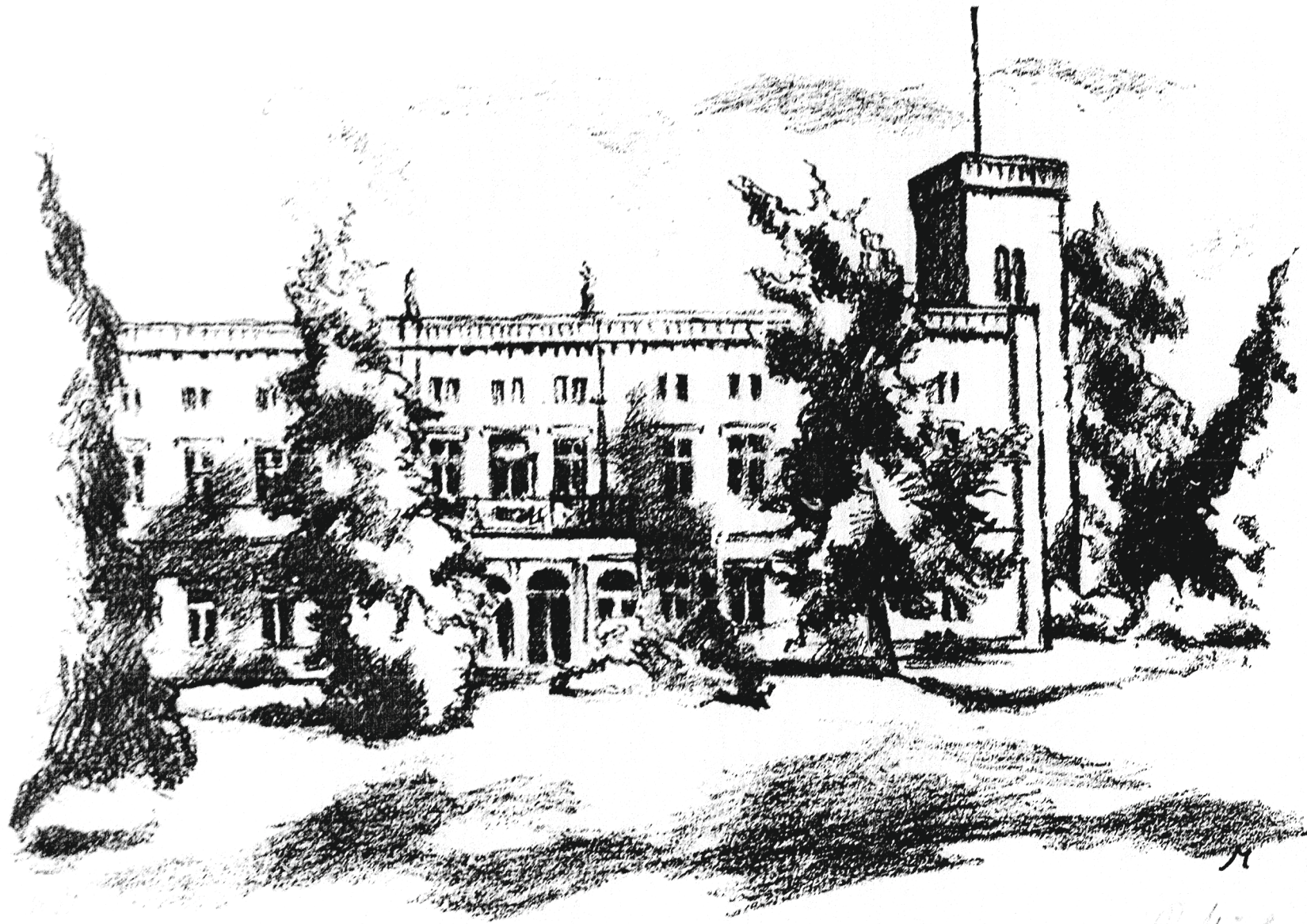
1919

M

R. W. Johnson

Page 19.





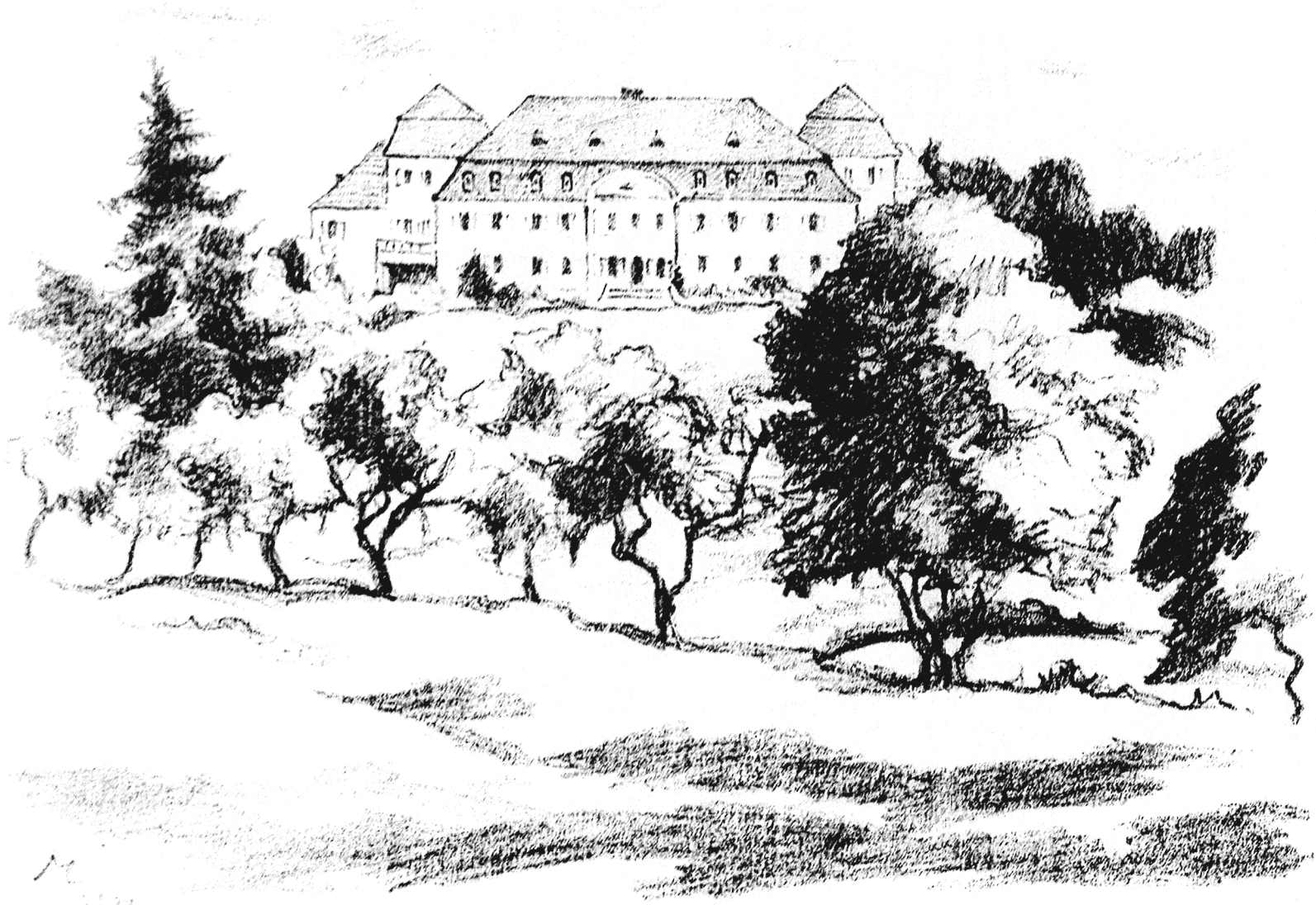
*M*  
*W. H. Rys*





W. W. W.

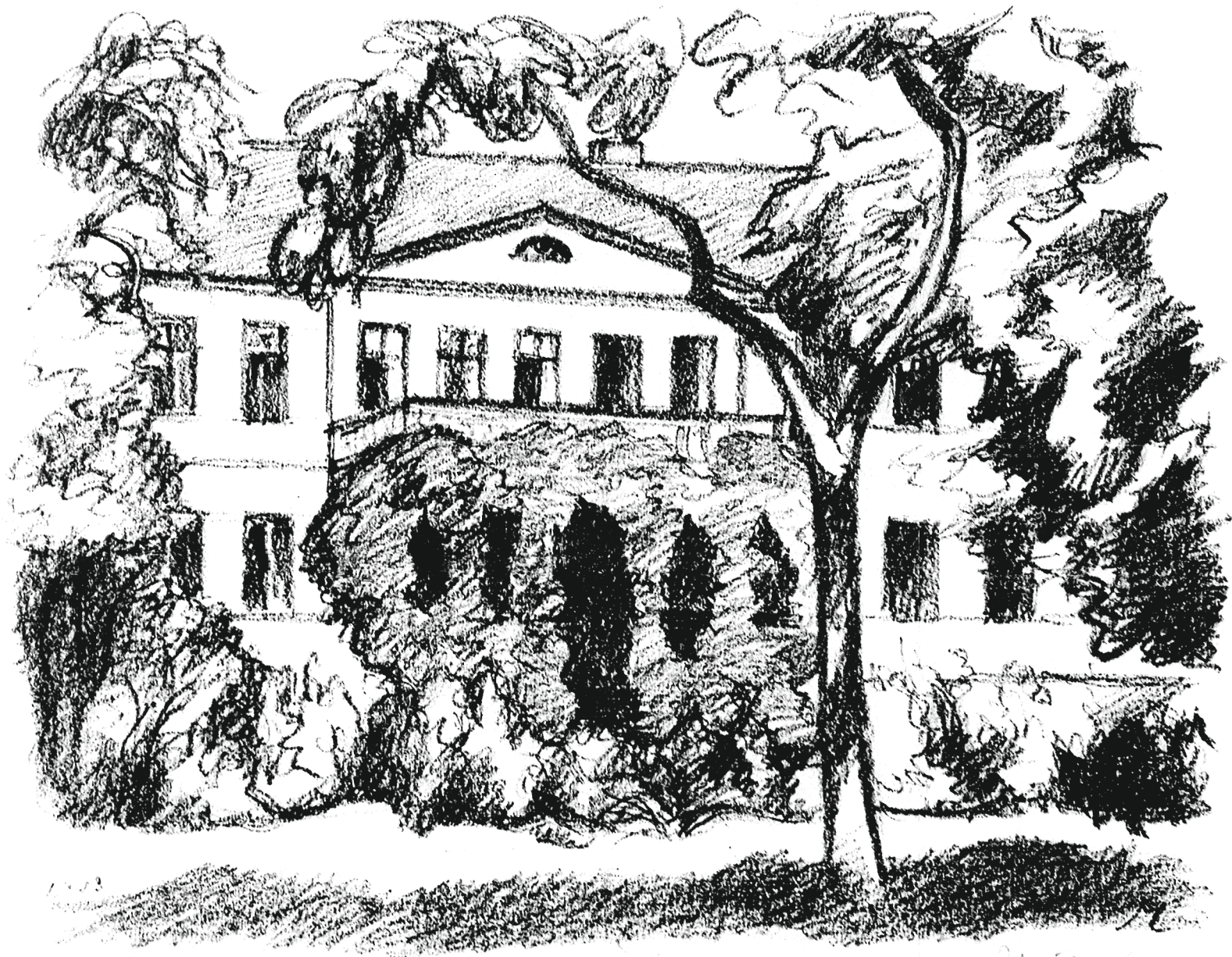




10

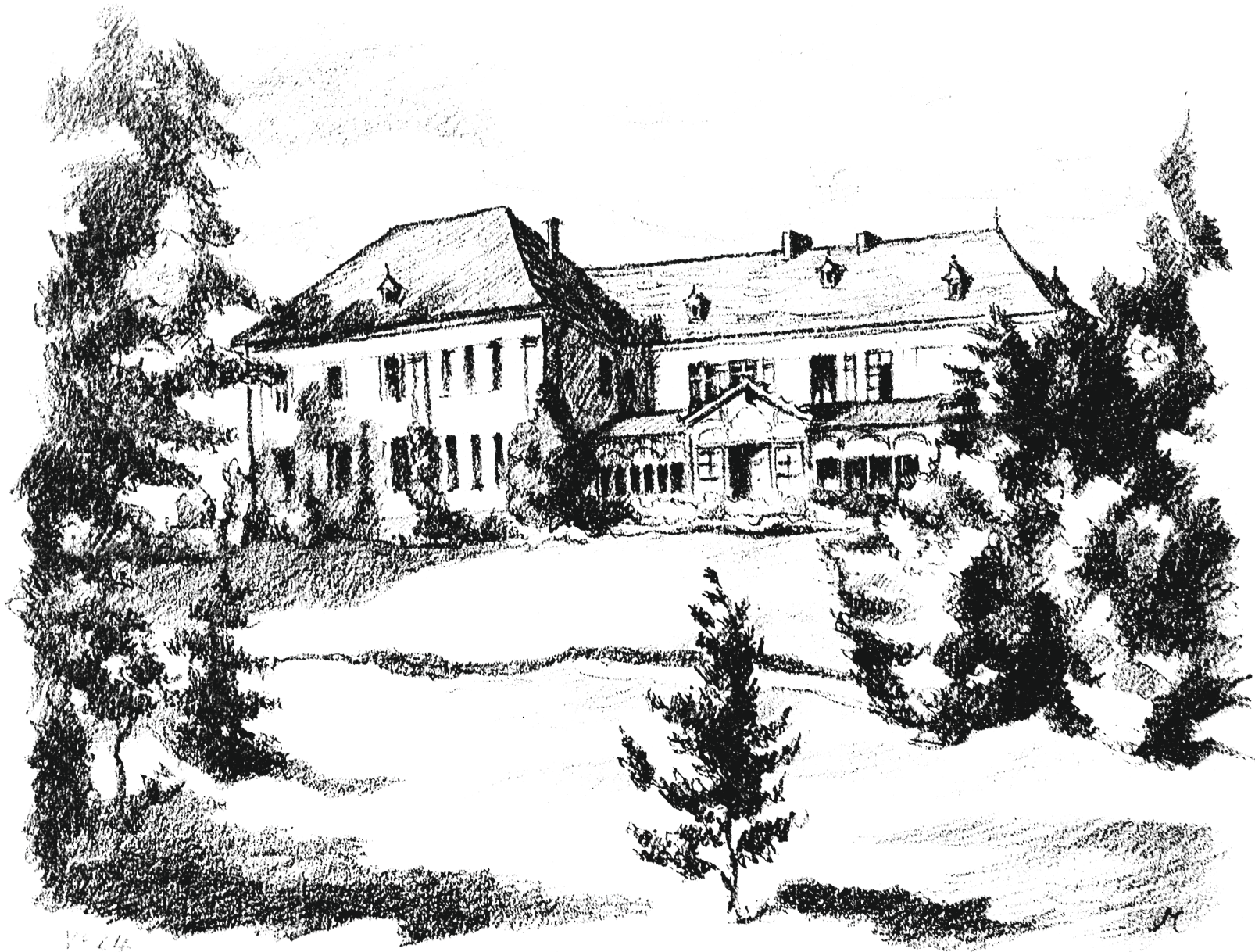
W. H. H. H.





*R. M. ...*





1874

Rys. 24.



