

Fundacja „DZIEDZICTWO”
Sławieński Dom Kultury

**De rebus futuris memento:
przyszłość przeszłego krajobrazu
kulturowego
Ziemi Sławieńskiej**

pod redakcją
Włodzimierza Rączkowskiego
i
Jana Sroki

SŁAWNO 2002

Spis treści

Włodzimierz Rączkowski, Jan Sroka – <i>Cudze chwalicie, swego nie znacie: o różnym postrzeganiu krajobrazu kulturowego</i>	7
CZĘŚĆ I. Ochrona krajobrazu kulturowego: teoria, praktyka i polityka	23
Elżbieta Raszeja – <i>Ochrona i wykorzystanie zasobów krajobrazu kulturowego w projektach rewitalizacji obszarów wiejskich Europy</i>	25
Elżbieta Szalewska – <i>Projekt „Kraina w Kratę” jako czynnik rozwoju gminy Sławno</i>	39
Krystyna Bastowska – <i>Quo vadis, przeszłości?</i>	55
Włodzimierz Rączkowski – <i>Archeologia w krajobrazie kulturowym: zagrożenia czy szanse</i>	69
Marlena Józefowska – <i>Chronić czy udostępnić?: głos konserwatorski w sprawie użytkowania obiektów archeologicznych</i>	79
Wacław Idziak – <i>Krajobraz kulturowy i dziedzictwo kulturowe w strategii rozwoju powiatu sławieńskiego</i>	87
Jolanta Brzóska, Andrzej Kijowski – <i>Strategia – nowoczesne zarządzanie gminą</i>	101
Wojciech Stefanowski – <i>Zasoby środowiska kulturowego w polityce gminy Sławno</i>	115
CZĘŚĆ II. Park przyrodniczo-archeologiczny „Wrześnickie Kurhany”	123
Adam Kijowski – <i>Zapis graficzny krajobrazu ruralistycznego a tworzenie koncepcji zagospodarowania turystycznego okolic Sławna: założenia projektu Parku przyrodniczo-archeologicznego „Wrześnickie Kurhany”</i>	125
Wacław Florek – <i>Geomorfologiczne walory doliny Wieprzy w rejonie Sławna i Staniewic</i> .	151
Zbigniew Celka – <i>Rośliny naczyniowe grodziska we Wrześnicy (pow. sławieński)</i>	167



Zapis graficzny krajobrazu
ruralistycznego a tworzenie koncepcji
zagospodarowania turystycznego
okolic Sławna: założenia projektu
Parku przyrodniczo-archeologicznego
„Wrześnickie Kurhany”

ADAM KIJOWSKI

Poznań

1. WPROWADZENIE

Człowiek współczesny żyje w środowisku w sposób istotny przekształcanym przez tysiące lat. Trywialnym staje się już stwierdzenie, że nasze otoczenie przyrodnicze, w którym żyjemy ma niewiele cech wspólnych z pierwotnym środowiskiem. Jest ono silnie przekształcone przez człowieka, poddane presji kulturowej. Proces przekształcania rozpoczął się w momencie pojawienia się człowieka na ziemi i trwa do dziś. Kultura, będąca swoistą cechą gatunku ludzkiego, kształtuje się w procesach eksploatacji zasobów przyrodniczych, podczas tworzenia relacji społecznych, w wyobrażeniach o świecie i interpretacji zjawisk w nim zachodzących. Jedną z form wizualnej manifestacji kultury jest kształtowanie krajobrazu kulturowego. Wprowadzanie nowych elementów takich, jak: budynki mieszkalne, pola, szlaki komunikacyjne, grobowce

kurhanowe itp., powodowało, że stopniowo otaczający człowieka krajobraz poddawany był przekształceniom, kontroli, oswajany przez człowieka. Rodzący się krajobraz kulturowy tworzyły nowo wprowadzane elementy, instytucje społeczne oraz wyobrażenia o świecie, ale także rozpoznawane w krajobrazie elementy i układy świata przyrody. Nie zawsze zdajemy sobie sprawę z faktu, że otaczający nas świat to w znaczącym stopniu efekt pokoleń żyjących wiele dziesiątek lub setek lat temu. Wiele elementów przeszłej rzeczywistości kulturowej trwa do dziś i kształtuje nasz krajobraz kulturowy. Jest to dziedzictwo, które przetrwało, i stanowi podstawę budowania naszej tożsamości kulturowej.

Obecny charakter krajobrazu stanowi rezultat długotrwałego i dynamicznego rozwoju. Nie jest on też stanem końcowym, lecz jedynie chwilowym stadium, które w przyszłości zostanie zastąpione przez stadium następne. W zależności od stopnia wpływu człowieka na charakter krajobrazu odróżnić można:

- a) krajobraz naturalny powstały na skutek działania sił przyrody, zasadniczo bez wpływu człowieka;
- b) krajobraz kulturowy, w którym zaznacza się wyraźna działalność ludzka.

Każdy krajobraz kulturowy zawiera ślady lub pozostałości swej historycznej ewolucji. Mogą one być mniej lub bardziej widoczne (Engelhardt, Buchwald 1975).

O sposobie naszego myślenia o krajobrazie kulturowym w znaczącym stopniu decyduje jego postrzeganie, a w szczególności percepcja wzrokowa. Percepcja krajobrazu odbywa się poprzez rozpoznawanie poszczególnych elementów (kulturowych i przyrodniczych) w ich wzajemnych relacjach. Ich prostota lub złożoność decyduje o atrakcyjności studiowanego widoku i budowaniu emocjonalnego stosunku pomiędzy obserwatorem i krajobrazem.

Krajobraz kulturowy Ziemi Sławieńskiej charakteryzuje się unikatowym połączeniem walorów przyrodniczych oraz w znaczącym stopniu zachowanych zasobów kulturowych. Z jednej strony mamy tu do czynienia z pięknymi dolinami rzek Wieprzy i Grabowy, rozległymi lasami z licznymi śródleśnymi jeziorami, a z drugiej strony z wieloma stanowiskami archeologicznymi (grobowce megalityczne, grodziska wczesnośredniowieczne, cmentarzyska kurhanowe) oraz wsiami o układach przestrzennych nawiązujących do założeń średniowiecznych z zachowanymi kościołami z tamtego okresu, jak i też zabudową wsi z przełomu XIX i XX wieku. Taka synteza różnorodnych elementów i układów wy-

maga podjęcia działań na rzecz jej ochrony i promocji oraz wprzęgnięcia w programy rozwoju społeczno-ekonomicznego (Rączkowski, Szymczak 1997).

Taka ocena zarówno walorów krajobrazu kulturowego, jak i potencjalnych możliwości jego wykorzystania dla rozwoju lokalnego stała się podstawą dla przygotowania projektu *Parku przyrodniczo-archeologicznego „Wrześnickie Kurhany”* w kontekście szerszego zagospodarowania przestrzennego Ziemi Sławieńskiej.

2. CEL PROJEKTU

Celem projektu jest stworzenie koncepcji zagospodarowania turystycznego wyodrębnionej przestrzeni na Ziemi Sławieńskiej, na bazie istniejących zasobów kulturowych i przyrodniczych. Punktem wyjścia jest ochrona zasobów dziedzictwa archeologicznego w rejonie Wrześnicy, gm. Sławno. Utworzenie strefy ochronnej dla zespołu stanowisk archeologicznych postawiło zasadniczy problem jej wkomponowania w projekty zagospodarowania przestrzennego gmin Sławno i Postomino oraz wykorzystania w rozwoju lokalnym. Projekt zwraca też szczególną uwagę na charakter i rodzaj zabudowy wiejskiej, tak odmiennej i kameralnej w stosunku do obszarów zurbanizowanych. Ma również podkreślać znaczenie walorów krajobrazowych okolic Sławna, aby umiejętnie je wykorzystać na potrzeby turystyki i promocji regionu.

3. METODY ZAPISU KRAJOBRAZU RURALISTYCZNEGO OKOLICY SŁAWNA

Dla uchwycenia walorów krajobrazu i ich rejestracji dla potrzeb przygotowania projektu konieczne staje się jego statyczne odwzorowanie. Uzyskać je można poprzez opis, plan, widok i model.

Opis jest najprostszym sposobem formułowania systematyki typów i form ich krajobrazowych odniesień. Pozwala na uchwycenie szeregu zagadnień niedostępnych dla planu czy obrazu, np. ułatwia tworzenie zestawień porównawczych, formułowanie uogólnień. Jednak nawet najbardziej drobiazgowy opis nie jest w stanie szczegółowo przedstawić określonego widoku.

Plan przedstawia krajobraz w ujęciu dwuwymiarowym (kartograficznym). Stanowi prosty sposób zorientowania się w charakterze

i szczegółach. Mapy i plany topograficzne jeśli są odpowiednio przygotowane dają wyczerpującą dwuwymiarową informację o krajobrazie danej okolicy oraz sugestie dotyczące trzeciego wymiaru. Umiejętność czytania mapy, połączona z wyobraźnią przestrzenną pozwala na w miarę dokładne zorientowanie się w charakterze krajobrazu. Naneszenie na nią, za pomocą odpowiednich symboli, określonych danych stanowi jeden z zasadniczych elementów pracy nad architekturą krajobrazu.

Z kolei **widok perspektywiczny i panorama** stanowią niezbędne dopełnienie planu. Pozwalają na trójwymiarowe uchwycenie wnętrza krajobrazowego. Wnętrze w stosunku do punktu patrzenia podzielić można na szereg widoków. W przypadku widoku perspektywicznego jest to kąt około 90° . Zakres widoczności się zwiększa, gdy rozglądamy się dookoła. Kąt widzenia dochodzi wówczas do 360° . Przestrzenne odwzorowanie jest nieodłącznym uzupełnieniem planu, które pozwala m.in. na określenie charakteru i lokalizacji zabudowy (Bogdanowski 2000; Bogdanowski, Łuczyńska-Bruzda, Novák 1979).

Dopełnieniem zapisu perspektywicznego i panoramicznego oraz map są **zdjęcia lotnicze**. W szczególności ukośne zdjęcia lotnicze przedstawiają wszystkie aktualne elementy ekspozycji ruralistycznej począwszy od pojedynczego drzewa, poprzez budynki mieszkalne, inwentarskie, całe zagrody, założenia pałacowo-folwarczne, układy przestrzenne wsi i otaczających je pól uprawnych, sieci drożnych i obszarów leśnych. Na etapie samej rejestracji nie jest możliwa wstępna selekcja składowych analizy widoku. Możliwe się to staje dopiero na etapie analizy i interpretacji zdjęcia. Zasięg ekspozycji określić można jedynie poprzez trasę nalotu statku powietrznego, czyli wysokości i położenia geograficznego oraz przez ustawianie zoomu w kamerze. Zróżnicowanie tych parametrów opisuje tematykę ujęcia, wpływa na urozmaicenie obrazu obiektu lub zespołu obiektów.

Fotografia lotnicza ma charakter ujęcia aksonometrycznego. Istotne są wówczas parametry, którymi jest ona określana (wysokość lotu, kąt nachylenia kamery, parametry kamery, materiał fotograficzny i czas fotografowania). Zwykle (tzn. bez wykorzystania zdjęć lotniczych) **widok ortogonalny i aksonometryczny**, z uwagi na ich umowność, stosuje się w przypadkach szczególnych dla zobrazowania specjalnie złożonych i skomplikowanych wnętrz. Z uwagi na czasochłonność i trudność wykonania w ograniczonym zakresie stosowany jest **model**. Jego największą zaletą jest wysoka precyzja odwzorowania badanego krajobrazu.

Na zupełnie inne aspekty rejestracji krajobrazu zwraca uwagę metoda zapisu autorskiego. Autorski zapis krajobrazu w głównej mierze odnosi się do pierwszej rejestracji dokonanej za pomocą gestu i prowokacji miejsca. Minimalizm środków wyrazu, kolorystyki, waloru sugeruje bądź zachęca do refleksji (Fikus 1991). Umiejętność zapisu graficznego pozwala na ocenę otaczającej nas przestrzeni. Podejmowane decyzje na etapie pierwszej kreski, śladu, znaku uzmysławiają nam hierarchię ważności elementów krajobrazu. Szkic, rysunek bądź obraz plastyczny zawiera w sobie treści i informacje, których często nie można wyrazić słowami. Jest on bogatszy, złożony i wieloznaczny. Przedstawia przeżycia, pragnienia i nastrój miejsca.

Zapis autorski krajobrazu ruralistycznego oprócz treści miejsca ukazuje również korelację punktów widzenia w odniesieniu do wymiarów opracowania.

4. AUTORSKI ZAPIS KRAJOBRAZU WSI ZIEMI SŁAWIEŃSKIEJ

Jednym z istotnych etapów gromadzenia materiałów dla projektowanego opracowania było zastosowanie autorskiego zapisu krajobrazu wsi Ziemi Sławieńskiej. Metoda ta pozwoliła na rozpoznanie podstawowych punktów, linii i płaszczyzn przestrzeni. Na tej bazie powstała koncepcja zagospodarowania uwzględniająca punkty widokowe, ciągi, osie, szlaki.

Przestrzenne rozpoznanie objęło 16 wsi oraz przestrzeni między nimi. Zapis graficzny ukazuje elementy zarówno przyrodnicze, jak i kulturowe, wyznaczające pewien schemat poruszania się i odbierania krajobrazu. Poszczególne wsie, pomimo zbliżonych układów przestrzennych i podobnej architektury, charakteryzują się różnymi zasobami, które mogą zostać wykorzystane w koncepcji zagospodarowania turystycznego okolic Sławna.

Autorski zapis krajobrazu wsi Ziemi Sławieńskiej pozwolił na zwrócenie uwagi na niektóre walory widokowe, które podkreślają ich specyfikę. Wśród tych walorów szczególną rolę odgrywają zmienne relacje pomiędzy tłem, rytmem i przedpolem ekspozycji. Rozmaitość ta wynika z różnorodności rozwiązań kulturowych (zabudowa, mała architektura, zadrzewienie) oraz łączenia ich z elementami przyrodniczymi. Przykłady kolejnych rycin (ryc. 1-11) ukazują zarówno specyfikę, jak i walory widokowe poszczególnych wsi lub ich fragmentów.



Ryc. 1. Stary Kraków. Budynki ustawione są szczytem do ulicy. Układ ten podkreślony jest rytmem drzew i małą architekturą przedpola ekspozycji. Zapis ukazuje budynki mieszkalne o konstrukcji szachulcowej będące elementem dominującym w tym widoku, podkreślane dodatkowo ogrodzeniem pastwiska na pierwszym planie. (Rys. A. Kijowski)



Ryc. 2. Sławsko. Szkice ukazują relację pomiędzy panoramą wsi a jej wnętrzem. Przedstawiają tę samą wieś z dwóch różnych punktów widzenia i stwarzają możliwość porównania zakresu widoczności oraz ocenę istotnych elementów kompozycyjnych. W zależności od miejsca obserwacji obraz staje się pełniejszy w tworzące go treści. (Rys. A. Kijowski)



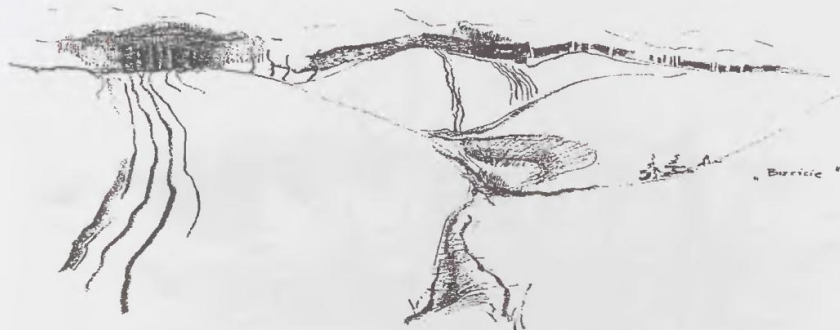
Ryc. 3. Boleszewo. Obraz zabudowy zagrodowej rozproszonej podkreślonej obecnością zieleni przyzagrodowej. Budynki zagród w rozmaity sposób są uwypuklane lub maskowane elementami przyrodniczymi dzięki obecności pojedynczych drzew lub ich grup. Szkice ukazują relacje wielkości obiektów architektonicznych w stosunku do sąsiadujących z nimi drzew. W tym przykładzie zachodzi synteza elementów kulturowych i przyrodniczych w krajobrazie. (Rys. A. Kijowski)



Ryc. 4. Janiewice (góra) i Żukowo (dół). Graficzny zapis prezentujący relację zabudowy do ukształtowania terenu. Dominuje motyw „wylaniania się” zabudowy zza form topograficznych. Zabudowa wsi, a w szczególności ukształtowanie dachów i ich kąta nachylenia, koresponduje z pagórkowatym, ukształtowaniem terenu. Przy zmiennym punkcie obserwacji zabudowa wsi wizualnie zwiększa lub zmniejsza swoją kubaturę. (Rys. A. Kijowski)



Ryc. 5. Gwiazdowo. Szkice ukazują związek przedpola ekspozycji z elementami przyrodniczymi. Na pierwszym planie znajdują się przestrzenie produkcji rolnej (pola uprawne) jako istotne składowe krajobrazu ruralistycznego. Sąsiedztwo pionowych elementów przyrodniczych (drzewa) stanowi kontrast dla horyzontalnego układu pól. (Rys. A. Kijowski)



Ryc. 6. Brzeście. Szkice pokazują różne krajobrazy z tego samego punktu. Widoczne są dwa odmienne wnętrza – zagroda z pastwiskiem oraz przestrzeń pól uprawnych. Linearyzacja widoku odwołuje się do zapisu za pomocą pojedynczych linii. (Rys. A. Kijowski)



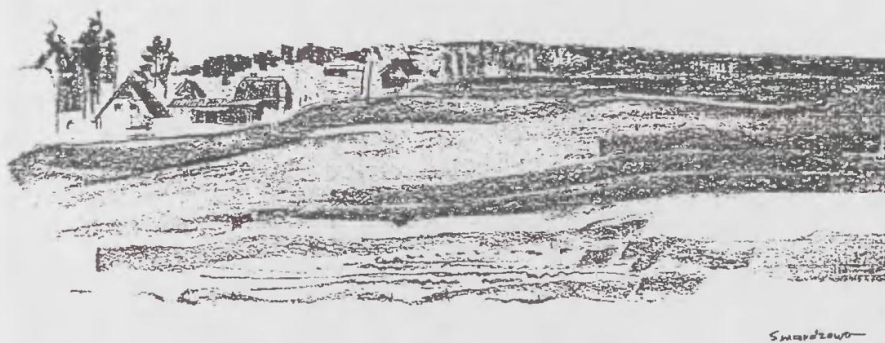
Ryc. 7. Nosalin. Schematyczny zapis najistotniejszych elementów w układzie wsi. Zabudowa jest rozproszona, ale wiązana zielenią wzdłuż cieku wodnego. Uwagę zwracają wolno stojące budynki poprzedzielane wierzbami w regularnych odstępach. (Rys. A. Kijowski)



Ryc. 8. Wilkowice (góra) – Staniewice (dół). Szkice pokazują korelację tła z przedpolem ekspozycji. Oba widoki wsi są horyzontalne. Zapis przedstawia taką sytuację, w której przedpole ekspozycji (przestrzeń na pierwszym planie) stanowi tło dla krajobrazu wsi i staje się elementem prowadzącym do centrum widoku. (Rys. A. Kijowski)



Ryc. 9. Podgórki (górze) – Kosierzewo (dół). Na przykładach pojedynczych zagród szkice ukazują rolę materiału wykorzystanego do wykończenia elewacji. W tych przypadkach elementy drewnianego deskowania podkreślają charakter wiejskiej chaty. (Rys. A. Kijowski)

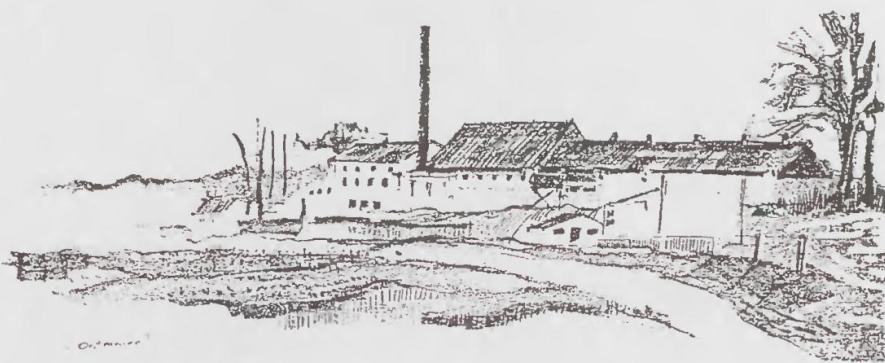


Smardzewo



„Ostrowiec”

Ryc. 10. Smardzewo (górze) – Ostrowiec (dół). Oba widoki inspirowane do malarskiego ich ujęcia. Szczególną rolę odgrywa tu przedpole ekspozycji, na które składają się woda w stawie, trzcina, linia brzegowa, pole uprawne. (Rys. A. Kijowski)



Ryc. 11. Żegocino (górze) - Ostrowiec (dół). Dwa fragmenty założeń pałacowo-folwarcznych. Akcent został tu położony na skali tej architektury. Szkice ukazują relacje kubatury pomiędzy budynkami mieszkalnymi i zabudową folwarczną. (Rys. A. Kijowski)

5. ZARYS KONCEPCJI ZAGOSPODAROWANIA TURYSTYCZNEGO ZIEMI SŁAWIEŃSKIEJ

Ziemia Sławińska znajdująca się w województwie zachodniopomorskim posiada znaczące zasoby o wysokich wartościach przyrodniczych i kulturowych, które jak dotąd nie są w wystarczający sposób wykorzystane, promowane, a nawet chronione (Kondracki 2000; por. też *Plan urzędzenia lasu*).

5.1. Zasoby przyrodnicze i kulturowe (Tablica I)

Biorąc pod uwagę tylko aspekt przyrodniczy, na Ziemi Sławińskiej (a dokładnie w Nadleśnictwie Sławno) znajdują się dwa rezerваты przyrody (Janiewickie Bagno i Sławińskie Dęby) oraz jeden obszar chronionego krajobrazu (Jezioro Łętowskie oraz okolice Kępic). Przedmiotem ochrony są również pomniki przyrody, czyli pojedyncze twory przyrody ożywionej i nieożywionej o szczególnej wartości naukowej, kulturowej, historyczno-pamiątkowej i krajobrazowej. Zaliczają się do nich pojedyncze drzewa, aleje, grupy drzew, głązy narzutowe itp. Przedmiotem ochrony mogą stać się wkrótce wyodrębnione użytki ekologiczne (głównie podmokłe i bagienne, silnie zatorfione grunty leśne przeznaczone do naturalnej sukcesji), korytarze ekologiczne (tutaj szczególnie doliny rzek Wieprza, Grabowa i Rakówka) oraz ekosystemy leśne i wyspy leśne (z zespołami roślinnymi typu ols środkowoeuropejski, niżowe łągi olszowe i jesionowo-olszowe, żyzna buczyna niżowa, kwaśna buczyna niżowa, kontynentalny bór mieszany, suboceaniczne śródładowe bory sosnowe, subatlantycka brzezina bagienna i kontynentalny bór bagienny) (*Plan urzędzenia lasu*).

Ziemia Sławińska jest również bogata w zasoby kulturowe (ryc. 12) obejmujące różnorodne obiekty począwszy od stanowisk archeologicznych poprzez zabudowę wiejską (por. Szalewska 1999) i miejską, kościoły, cmentarze, pałace, założenia parkowe, folwarczne, układy przestrzenne wsi oraz układy urbanistyczne (Sławno, Darłowo), obiekty infrastruktury przemysłowej i komunikacyjnej. Najcenniejsze z nich wpisane są do rejestru zabytków i podlegają pełnej ochronie konserwatorskiej. Większość wartościowych obiektów znajduje się w ewidencji konserwatorskiej. Wszystkie tworzą syntezę przemian krajobrazu kulturowego począwszy od pradziejów przez średniowiecze po początki XX wieku.



Ryc. 12. Mapa zasobów dziedzictwa kulturowego Ziemi Sławieńskiej

Istotną cechą zasobów przyrodniczych i kulturowych Ziemi Sławieńskiej jest powiązanie elementów kulturowych i przyrodniczych. W szczególności często wykorzystywano drzewa lub grupy drzew określonych gatunków, które sadzono, pielęgnowano i chroniono. Spełniały one w krajobrazie rozmaite funkcje - oleniające przy skrzyżowaniach, rozwidleniach dróg, przy pastwiskach czy przy studniach, graniczne, dekoracyjne przy zabudowaniach (pojedynczo lub grupowo), jako oznaczenia ważnych miejsc (np. centralny punkt wsi), przy miejscach kultu (Engelhardt, Buchwald 1975).

5.2. Założenia zagospodarowania turystycznego

Bogactwo zasobów przyrodniczych i kulturowych stwarza warunki dla ich wykorzystania w rozwoju turystycznym regionu i tym samym przyczynienia się do ograniczenia negatywnych skutków kryzysu społeczno-ekonomicznego lat 90. Właśnie rozwój turystyki może być szansą dla wielu obszarów wiejskich, które mogą stać się bazą dla niej. Równocześnie właśnie turystyka w sposób najbardziej kompleksowy może przyczynić się do rewitalizacji obszarów wiejskich - utrzymania tradycyjnych form rolnictwa, poprawy stanu środowiska przyrodniczego czy zachowania zasobów środowiska kulturowego.

Warunki istniejące w rejonie będącym przedmiotem opracowania sprzyjają rozwijaniu różnorodnych form powiązanych z turystyką wiejską - spacer, jogging i biegi na orientację, jazda konna, kajakarstwo, wędkarstwo, grzybobranie, polowanie, turystyka rowerowa itp. W koncepcji zagospodarowania turystycznego (Tablica II) trasy i obszary dla rozwoju takich form wypoczynku powiązane zostały z walorami widokowymi. Zaliczono do nich punkty widokowe, osie krajobrazowe, ciągi widokowe oraz drogi o dużych walorach krajobrazowych.

W założeniach zagospodarowania turystycznego uwzględniono różnorodne składowe. Należą do nich elementy punktowe, elementy liniowe oraz elementy płaszczyznowe. Wykorzystują one wspomniane wyżej zasoby przyrodnicze i kulturowe o dużych wartościach. Do **elementów punktowych** należą: punkty widokowe (stanowiące miejsce odpoczynku oraz doznawania wrażeń estetycznych), stacje wodne, pola namiotowe (zlokalizowane w punktach węzłowych), zielone siedziska (miejsca odpoczynku w miejscach o istotnych walorach estetycznych), miejsca piknikowe (z możliwością rozpalania ogniska), potencjalne zagrody agroturystyczne, grodzisko wczesnośredniowieczne (miejsce imprezy *Sobota na*

grodzisku), wsie turystyczne o dużych walorach krajobrazowych, wsie turystyczne wymagające zabiegów rewitalizacyjnych. **Elementy liniowe** obejmują ciągi widokowe (trasy o wysokiej krzywej wrażeń), drogi o dużych walorach krajobrazowych (w tym trasy potencjalnych szlaków tematyczno-turystycznych), osie widokowo-kompozycyjne (odnoszą się głównie do założeń pałacowo-parkowo-folwarcznych), ścieżki rowerowe (w znaczącej części wykorzystujące trasy dawnych linii kolejowych), ekran izolacyjny wzdłuż trasy ekspresowej Szczecin - Gdańsk), szlak kajakowy na Wieprzy oraz istniejące już szlaki dla turystyki pieszej. Głównym **elementem płaszczyznowym** (Raszeja 1999) w projekcie zagospodarowania turystycznego Ziemi Sławieńskiej ma być Park przyrodniczo-archeologiczny „Wrześnickie Kurhany”.

6. PARK PRZYRODNICZO-ARCHEOLOGICZNY „WRZEŚNICKIE KURHANY” – PROJEKT

6.1. Założenia ogólne

Projektowany Park zlokalizowany jest na północ od Sławna. Jego powierzchnia wynosi około 2500 ha. Granicę Parku od zachodu wyznacza rzeka Wieprza, a od pozostałych stron tworzy ją granica kompleksu leśnego. Otulina zajmuje średnio pas szerokości około 700 m. Obejmuje tereny wiejskie o tradycyjnej gospodarce rolnej i w jej obrębie znajdują się zasadnicze obiekty pełniące funkcję zaplecza gospodarczego i turystycznego dla Parku (Tablica III).

Zasadniczym celem powstania Parku jest potrzeba objęcia ochroną unikatowego kompleksu stanowisk archeologicznych, głównie z okresu wczesnego średniowiecza, obejmującego m.in. stanowiska o własnej formie krajobrazowej. Do grupy tych stanowisk należą grodzisko wczesnośredniowieczne (Wrześnica stan. 7) oraz 6 cmentarzysk kurhanowych (Wrześnica stan. 16, stan. 17, stan. 66, stan. 67, stan. 68, stan. 78) (por. Rączkowski 1998). Miejsca występowania stanowisk archeologicznych wymagają specjalnego zagospodarowania. Stanowiska te są bowiem albo wpisane do rejestru zabytków albo znajdują się w ewidencji i stanowią obszary o najwyższych wartościach kulturowych.

Na terenie projektowanego Parku znajdują się również wartościowe zasoby przyrodnicze oraz walory krajobrazowe. W powiązaniu z istniejącymi stanowiskami archeologicznymi stwarzają potencjalne warunki wszechstronnego wykorzystania dla celów turystycznych i edukacyjnych.

W otulinie Parku znajdują się cztery wsie. Są to wsie, które w znaczącym stopniu zachowały jeszcze tradycyjne cechy, w szczególności w zakresie układu przestrzennego (średniowieczne układy przestrzenne) oraz zabudowy (kościół średniowieczny, budynki mieszkalne i gospodarskie z przełomu XIX i XX wieku). Tak więc w koncepcji Parku i jego otuliny istotna jest ochrona i rewitalizacja walorów krajobrazu kulturowego tworzonego na przestrzeni ponad tysiąca lat.

Poszczególne wsie znajdujące się w otulinie Parku uzyskały specyficzne funkcje. I tak Sławsko będzie wsią obsługującą ruch turystyczny oraz być bazą noclegową, ale również ma zachować charakter wsi krajobrazowej. Podobne funkcje pełnić będą Staniewice. Nosalin pozostanie wsią krajobrazową, choć i tu mogą powstać gospodarstwa agroturystyczne. Natomiast Wrześnica będzie wsią głównie obsługującą ruch turystyczny. W otulinie zlokalizowano również parkingi samochodowe, każdy na około 30 pojazdów, o posadzce wyłącznie przepuszczalnej oraz stałe punkty gastronomiczne czynne przez cały rok.

6.2. Projekt zagospodarowania Parku i jego otuliny

W projekcie Parku (Tablica III) występują elementy punktowe, liniowe i płaszczyznowe. Elementy punktowe obejmują:

- Zagrody leśne będące istniejącymi gospodarstwami agroturystycznymi, którym nadano funkcję kontroli i obsługi ruchu turystycznego na obszarze Parku.
- Leśniczówka jako jedna z zagród leśnych o dodatkowej funkcji koordynacji terenu pola namiotowego.
- Główny punkt informacyjny jest stylizowaną drewnianą tablicą z naniesionym planem Parku i obowiązującym regulaminem.
- Punkty widokowe zlokalizowano w miejscach o dużych walorach krajobrazowych. Ze względu na ekspozycję zawierają się one w kącie 360°.
- Ruchome pomosty stylizowane na wczesnośredniowieczny układ ulicy zlokalizowano na terenach podmokłych jako element „przeniesienia w miejscu i czasie”.
- Główne siedziska inspirowane urządzeniem do gięcia drewna zlokalizowano w punktach węzłowych o wzmożonym ruchu turystycznym. Zachęcają i stwarzają możliwości odpoczynku. Przy siedziskach znajdują się ekologiczne kabiny, z których nieczystości wywożone są do oczyszczalni.

- Kładki nad torami pełnią funkcję bezkolizyjnego ruchu w strefie linii kolejowej Koszalin-Słupsk.

- Stacja wodna znajduje się przy punkcie widokowym i jest stylizowana na (po-)most w rejonie wczesnośredniowiecznego grodu. Umożliwia zatrzymanie i postój przepływających kajaków.

- Punkty gastronomiczne:

- stałe zlokalizowano na obszarach zabudowanych i w zagrodach leśnych

- sezonowe zlokalizowano w miejscach pobytu tymczasowego związanego z sezonem od kwietnia do października.

Liniovne elementy zagospodarowania to przede wszystkim:

- Bezkolizyjny szlak rowerowy znajdujący się w bliskim sąsiedztwie Parku.

- Znakowany szlak pieszo-rowerowy łączy wyżej wymieniony szlak z pobliskimi wsiami tworząc powiązany system komunikacyjny. Szlak adaptuje przejezdne ścieżki polne i leśne.

- Główny trakt leśny to odcinki przejezdne samochodem za zgodą władz Parku. Przejazd odbywa się po uiszczeniu opłaty z prędkością ograniczoną do 30km/h przy zapalonych światłach mijania przez cały rok.

- Ścieżka krajobrazowa wykorzystuje dolinę cieku dopływającego do rzeki Wieprzy, wieś Nosalin i siedzisko w rejonie Staniewic.

- Ścieżki leśne można wykorzystać na potencjalne trasy tematyczne związane z występującymi zasobami przyrodniczymi i kulturowymi na terenie Parku takimi jak:

- grodzisko wczesnośredniowieczne

- cmentarzyska kurhanowe

- obiekty geomorfologiczne .

- użytki ekologiczne

- okazy flory lub fauny

Elementy płaszczynowe to w szczególności:

- Cmentarzyska kurhanowe (6) będące główną atrakcją Parku. Stwarzającą możliwości spotkań kulturalnych i tematycznych. Umożliwiają organizowanie dni lub godzin medytacji dla określonych grup wyznaniowych. Dzięki zasobności w cmentarzyska kurhanowe Park oferuje inny, specyficzny rodzaj turystyki.

- Grodziska wczesnośredniowieczne (2) znajdują się w krajobrazie otwartym. Większe (Wrześnica stan. 7) jest miejscem corocznych imprez o nazwie *Sobota na grodzisku*. Mniejsze, znajdujące się w otulinie (Sławsko stan. 5) nie ma zachowanej formy krajobrazowej.

• Ośrodek „Survival” i obszar gier terenowych to pomysł na inną, dodatkową funkcję będącą dopełnieniem wyżej wymienionych. Ośrodek wykorzystuje ukształtowanie i pokrycie terenu.

• Pola namiotowe (2) – główne zlokalizowane w rejonie leśniczówki na około 60 osób lub dwie drużyny harcerskie. Drugie, mniejsze pełniące funkcję pola biwakowego znajduje się w rejonie grodziska.

6.3. Koncepcja zagospodarowania cmentarzyska kurhanowego – przykład

Na przykładzie jednego z cmentarzysk kurhanowych (Wrześnica stan. 16) przedstawiono koncepcję szczegółowego zagospodarowania przestrzeni cmentarzyska kurhanowego (Tablica IV). Na etapie przygotowywania projektu uwzględniono dotychczasową wiedzę na temat roli i miejsca cmentarzysk w kulturze społeczności wczesnego średniowiecza (np. Hensel 1956; Leciejewicz 1989). Pozwoliło to na uwzględnienie w projekcie, z jednej strony, wymogów konserwatorskich, a z drugiej strony, możliwości nadania takiej funkcji temu miejscu, które nie byłoby sprzeczne z kulturą jego twórców.

Analiza układu przestrzennego cmentarzyska pozwala na wprowadzenie istotnej osi kompozycyjnej łączącej najmniejszy z kurhanów

Tabela 1. Zestawienie gatunków roślin przewidywanych do wykorzystania w projekcie zagospodarowania cmentarzyska kurhanowego

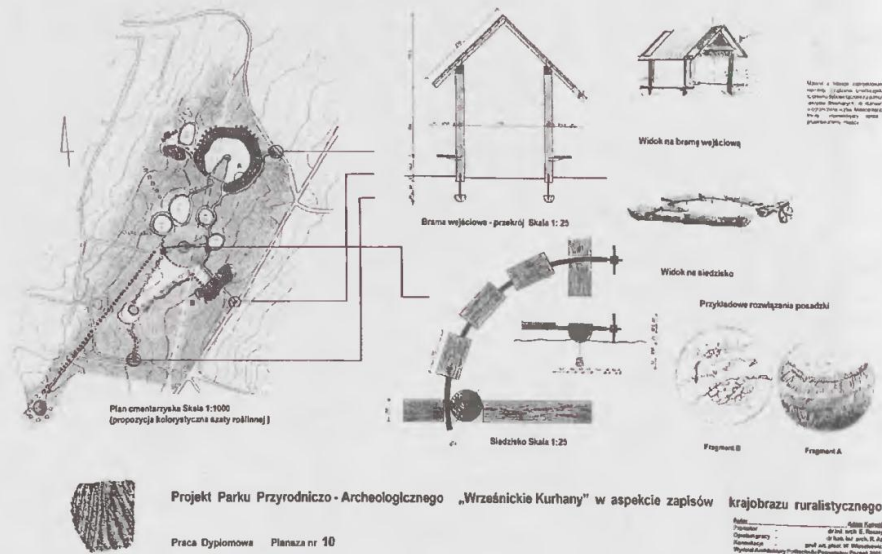
Drzewa	Krzewy	Trawy
1	2	3
Brzoza zwisła – osiąga zwykle 20 m wysokości, korona okrągławo sklepiona i nieregularna, pień prosty lub skrzywiony, kora gładka srebrzystobiała	Jałowiec pospolity – zawsze zielony, prosty o wysokości od 0,5 do 6 m	Śmiątek podgięty – trawa trwała rosnąca w luźnych kępach o wysokości 0,3–0,7 m; źdźbła wyniesione i bardzo cienkie
Dąb szypułkowy – okazałe drzewo osiągające 45 m wysokości, korona szeroka i wysoka z rozłożystymi konarami, pień na nieznacznej wysokości nad ziemią rozwidla się na poskręcane, bardzo masywne konary	Janowiec włosisty – krzew niski o wysokości 0,1–0,4 m, krótko jedwabiciście owłosiony, rosnący rozłożysto, o żółtych kwiatach	Szczotlicha siwa – trawa trwała o wysokości 0,1–0,35 m rosnąca w gęstych kępach ze wzniesionymi źdźbłami

cd. tab. 1

1	2	3
Dąb czerwony – osiąga 35 m wysokości; korona w dojrzałym wieku bardzo rozłożysta i kopulasta, pień masywny, bardzo krótki, przechodzący w konary tuż nad ziemią	Jaśminowiec wonny – krzew o wysokości od 1 do 3 m ze sztywnymi prostymi pędami; kwiaty mlecznobiałe, liście jajowate zaostrome Wrzós zwyczajny – zawsze zielony, bujnie i gęsto rozgałęziony o wysokości do 0,8 m; kwiaty jasnofioletowo-różowe	Brachypodium phoenicoides – trawa wieloletnia o źdźbłach wysokości 0,5–0,8 m i barwie zielonej Kłosownica pierzasta – trawa trwała żółtozielona o wysokości 0,3–1,2 m; tworzy gęste skupienia lub duże płaty Stokłosa prosta – trawa trwała rosnąca w gęstych kępach; źdźbła o wysokości 0,4–1,2 m sztywno wyprostowane, nieowłosione; liście żółtawozielone

DETAL URZĄDZENIA CMENTARZYSKA KURHANOWEGO

w Parku Przyrodniczo-Archeologicznym „Wrześnickie Kurhany”



Ryc. 13. Projekt szczegółowych elementów przewidywanych do wykorzystania przy urządzeniu przestrzeni cmentarzyska kurhanowego (Wrześnica stan. 16).

z największym. W oparciu o tę zasadniczą oś zaprojektowano układ ścieżek oraz lokalizację siedzisk. Istotnym elementem projektu jest wprowadzenie takiej roślinności, która z jednej strony podkreślać będzie istotne elementy przestrzenne, a z drugiej strony, zabezpieczać nasypy kurhanów i ich otoczenie przed erozją. W projekcie swe miejsce znalazły drzewa, krzewy, trawy (Tabela 1). W koncepcji tej uwzględniono również rolę kolorystyki roślinności (Steinbach 1998a; Steinbach 1998b; Kremer 1995).

Oprócz roślinności w zagospodarowaniu niektórych powierzchni cmentarzyska zostaną wykorzystane kora, suche gałęzie, piasek i kamienie. Takie materiały wprowadzą dodatkowe aspekty kolorystyczne. Wśród elementów, które projekt wprowadza do przestrzeni cmentarzyska kurhanowego są ścieżki, siedziska, pomosty drewniane, bramy wejściowe oraz miejsce na umieszczenie „popielnicy” (ryc. 13).

W projekcie detali architektonicznych różnorodnych urządzeń wprowadzonych w przestrzeń cmentarzyska nawiązano do techniki i form stosowanych w kulturze wczesnego średniowiecza. W szczególności dotyczy to projektów siedzisk oraz bram wejściowych.

Wykorzystanie zarówno lokalnie występujących gatunków roślin, jak i naturalnych surowców, a także średniowiecznych wzorów stwarza warunki dla uzyskania efektu specyficznej atmosfery tego miejsca. Może to sprzyjać relaksacji, ale też pozwoli lepiej „wczuć się” w atmosferę wczesnośredniowiecznej kultury i uzyskać szerszą wiedzę o przeszłości.

7. WNIOSKI

Zasobność środowiska w elementy kulturowe i przyrodnicze wyznacza pewne ramy działań dla człowieka. Określa jego sposób postępowania oraz wymaga szczególnego poszanowania. Metody zapisu krajobrazu ruralistycznego posłużyły do rozpoznania i zobrazowania występujących dóbr i bogactw okolicy Sławna. Wykonane opracowanie jest podstawą dla koncepcji zagospodarowania wybranego obszaru. Projekt *Parku przyrodniczo-archeologicznego „Wrześnickie Kurhany”* jest pomysłem na nową turystykę. Turystykę bardziej świadomą, mniej obciążającą środowisko. Turystyka nieagresywna wobec środowiska przyrodniczego może przybierać różne formy takie jak: agroturystyka, turystyka pobytowa, edukacja, wędrowki, spacer, itd. Obecność elementów dziedzictwa kulturowego w postaci licznych stanowisk archeologicznych pozwala tworzyć warunki dla metaforycznego „przeniesienia w czasie i prze-

strzeni". Postrzeżenie krajobrazu w różnych wymiarach stanowi wytyczne dla działań projektowych: architektonicznych, urbanistycznych oraz zabiegów konserwatorskich itp. Projekt *Parku przyrodniczo-archeologicznego „Wrześnickie Kurhany”* to też dostrzeżenie korzeni kulturowych i zaproponowanie ludziom azylu, schronienia, swoistego miejsca wyciszenia i medytacji. Objęcie różnymi formami ochrony poszczególnych elementów składowych (kulturowych i przyrodniczych) pozwala na zachowanie i szerzenie wiedzy o naszej kulturze, obyczajach i wierzeniach.

LITERATURA

- BOGDANOWSKI J., 2000. Metoda jednostek i wnętrza architektoniczno-krajobrazowych (JARK-WAK) w studiach i projektach, [w:] *III Forum Architektury Krajobrazu. Konferencja naukowa. Warszawa 4–5.12. 2000 r.*, (red.) P. Wolski. Warszawa: SGGW, s. 2–10.
- BOGDANOWSKI J., ŁUCZYŃSKA-BRUZDA M., NOVÁK Z., 1979. *Architektura krajobrazu*, Warszawa: PWN.
- ENGELHARDT W., BUCHWALD K. (red.), 1975. *Kształtowanie krajobrazu a ochrona przyrody*. Warszawa: PWRiL.
- FIKUS M., 1991. *Przestrzeń w autorskich zapisach graficznych*. Poznań: Wydawnictwo Politechniki Poznańskiej.
- HENSEL W., 1956. *Słowiańszczyzna wczesnośredniowieczna*. Warszawa: PWN.
- KONDRACKI J., 2000. *Geografia regionalna Polski*. Warszawa: PWN.
- KREMER B.P., 1995. *Leksykon Przyrodniczy. Drzewa*. Warszawa: Świat Książki.
- LECIEJEWICZ L., 1989. *Słowianie Zachodni. Z dziejów tworzenia się średniowiecznej Europy*. Wrocław: Ossolineum.
- Plan urządzenia lasu*. Tom IB. Program ochrony przyrody dla obrębów: Stary Kraków, Nowy Kraków, Żukowo na okres od 01.01.1999 do 31.12.2008. Szczecinek: Biuro Urządzania Lasu i Geodezji Leśnej Oddział w Szczecinku.
- RASZEJA E., 1999. Zagospodarowanie turystyczne parków krajobrazowych Wielkopolski, [w:] *Planowanie przestrzenne miast i regionów*, (red.) L. Zimowski. Poznań: OWN, s. 175–182.
- RĄCZKOWSKI W., 1998. Między programem a przypadkiem: badania osadnictwa w dorzeczu środkowej Wieprzy, [w:] *Acta Archaeologica Pomoranica*, vol. I: *XII Konferencja Pomorzoznawcza*, pod red. M. Dworaczyk, P. Krajewski, E. Wilgocki, Szczecin: Stowarzyszenie Naukowe Archeologów Polskich, 157–165.
- RĄCZKOWSKI W., SZYMCAK A., 1997. Środowisko kulturowe. W: *Studium uwarunkowań i kierunków zagospodarowania przestrzennego gminy Widuchowa*, tom IV, część 2: *Uwarunkowania*. Poznań (maszynopis).
- STEINBACH G. (red.), 1998a. *Leksykon Przyrodniczy. Krzewy*. Warszawa: Świat Książki.
- STEINBACH G. (red.), 1998b. *Leksykon Przyrodniczy. Trawy*. Warszawa: Świat Książki.
- SZALEWSKA E., 1999. Natura i kultura ludowa „Krainy w Kratę” jako zintegrowany produkt turystyczny, [w:] *Wieś letniskowa i agroturystyka*, (red.) W. Misiak, D. Karolczuk. Warszawa – Wrocław: Wydawnictwo Silesia DTIK, s. 56–63.

TABLICA I



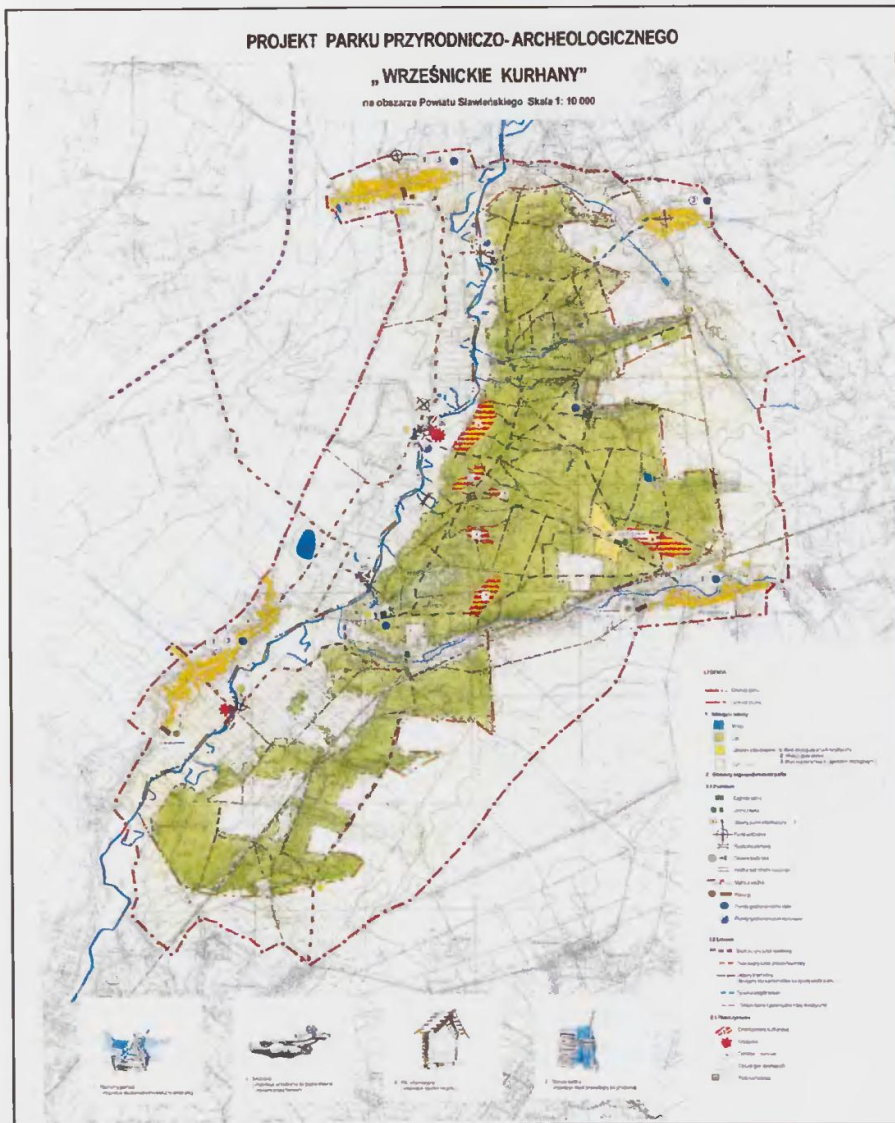
A. Zasoby środowiska przyrodniczego i kulturowego okolic Sławna

TABLICA II



A. Koncepcja zagospodarowania turystycznego okolic Sławna

TABLICA III



A. Projekt Parku przyrodniczo-archeologicznego "Wrześnickie Kurhany"

TABLICA IV



A. Koncepcja zagospodarowania wczesnośredniowiecznego cmentarzyska kurhanowego (Wrześnica stan. 16).