

Fundacja „DZIEDZICTWO”  
Sławieński Dom Kultury

**De rebus futuris memento:  
przyszłość przeszłego krajobrazu  
kulturowego  
Ziemi Sławieńskiej**

pod redakcją  
Włodzimierza Rączkowskiego  
i  
Jana Sroki

SŁAWNO 2002

## Spis treści

Włodzimierz Rączkowski, Jan Sroka – <i>Cudze chwalicie, swego nie znacie: o różnym postrzeganiu krajobrazu kulturowego</i> .....	7
<b>CZĘŚĆ I. Ochrona krajobrazu kulturowego: teoria, praktyka i polityka</b> .....	23
Elżbieta Raszeja – <i>Ochrona i wykorzystanie zasobów krajobrazu kulturowego w projektach rewitalizacji obszarów wiejskich Europy</i> .....	25
Elżbieta Szalewska – <i>Projekt „Kraina w Kratę” jako czynnik rozwoju gminy Sławno</i> .....	39
Krystyna Bastowska – <i>Quo vadis, przeszłości?</i> .....	55
Włodzimierz Rączkowski – <i>Archeologia w krajobrazie kulturowym: zagrożenia czy szanse</i> .....	69
Marlena Józefowska – <i>Chronić czy udostępnić?: głos konserwatorski w sprawie użytkowania obiektów archeologicznych</i> .....	79
Wacław Idziak – <i>Krajobraz kulturowy i dziedzictwo kulturowe w strategii rozwoju powiatu sławieńskiego</i> .....	87
Jolanta Brzóska, Andrzej Kijowski – <i>Strategia – nowoczesne zarządzanie gminą</i> .....	101
Wojciech Stefanowski – <i>Zasoby środowiska kulturowego w polityce gminy Sławno</i> .....	115
<b>CZĘŚĆ II. Park przyrodniczo-archeologiczny „Wrześnickie Kurhany”</b> .....	123
Adam Kijowski – <i>Zapis graficzny krajobrazu ruralistycznego a tworzenie koncepcji zagospodarowania turystycznego okolic Sławna: założenia projektu Parku przyrodniczo-archeologicznego „Wrześnickie Kurhany”</i> .....	125
Wacław Florek – <i>Geomorfologiczne walory doliny Wieprzy w rejonie Sławna i Staniewic</i> .	151
Zbigniew Celka – <i>Rośliny naczyniowe grodziska we Wrześnicy (pow. sławieński)</i> .....	167



# Archeologia w krajobrazie kulturowym: zagrożenia czy szanse

WŁODZIMIERZ RĄCZKOWSKI

Poznań

## 1. WPROWADZENIE – KRAJOBRAZ KULTUROWY I ARCHEOLOGIA

Stanowiska archeologiczne, świadczące o obecności człowieka w przeszłości, stanowią istotny komponent krajobrazu kulturowego. Zwykle krajobraz kulturowy rozumiany jest jako część przyrody nieożywionej i ożywionej oraz część dzieł człowieka zlokalizowanych na stałe w terenie (Małachowicz 1988). Definicję tę można wzbogacić o stwierdzenie, że istotnym aspektem krajobrazu kulturowego są również relacje pomiędzy jego poszczególnymi komponentami. Bardzo często bowiem krajobraz kulturowy rozumiany był jako prosta suma obiektów zabytkowych. To zdecydowanie zbyt duże uproszczenie. Szersze rozumienie krajobrazu kulturowego powinno obejmować zarówno elementy przyrody ożywionej i nieożywionej, względnie trwale powiązane z terenem pozostałości działalności człowieka, relacje pomiędzy tymi komponentami oraz znaczenia jakie zostały im nadane. Tak rozumiany krajobraz kulturowy jest swego rodzaju syntezą dorobku kulturowego człowieka, jego stosunku do przyrody oraz do tych obiektów zabytkowych, które przetrwały w przestrzeni i są świadomie włączone w sposób postrzegania i rozumienia otaczającego świata.

Taki sposób ujmowania krajobrazu kulturowego stwarza przed archeologią bardzo poważne problemy. Znakomita większość stanowisk archeologicznych, czyli względnie trwale powiązanych z terenem pozostałości działalności człowieka, ujawnia się wyłącznie poprzez obecność fragmentów potłuczonych garnków, odpadów z produkcji narzędzi krzemiennych czy też drobnych fragmentów żużla na powierzchni pól uprawnych. Wizualnie takie miejsca nie różnią się niczym od zwykłego pola uprawnego. Znikoma ilość stanowisk archeologicznych to grodziska, cmentarzyska kurhanowe lub megalityczne, które wyraźnie zarysowują się w przestrzeni. Oznacza to, że zaledwie niewielki procent całego archeologicznego potencjału składającego się na krajobraz kulturowy, jest rzeczywiście widoczny w terenie, a zapewne jeszcze mniej stanowisk funkcjonuje w świadomości społecznej. To powoduje, że stanowiska archeologiczne stanowiąc istotny komponent krajobrazu kulturowego stwarzają bardzo złożone problemy w odniesieniu do ich ochrony, jaki i potencjalnego miejsca w rozwoju społeczności lokalnych.

## **2. CZYM DYSPONUJEMY? – ZASOBY DZIEDICTWA ARCHEOLOGICZNEGO W GMINIE**

Pierwszym krokiem niezbędnym dla rozpoznania problemu miejsca archeologii w krajobrazie kulturowym gminy jest uzyskanie informacji o zasobach archeologicznych. Od kilku lat gminy zobowiązane są do opracowania *Studium uwarunkowań i kierunków zagospodarowania przestrzennego*, i w każdym takim opracowaniu powinno być uwzględnione *Środowisko kulturowe* obejmujące m.in. informacje o wszystkich stanowiskach archeologicznych. Istotną kwestią pozostaje czy opracowanie takie wykorzystuje pełną informację o liczbie stanowisk archeologicznych i ich lokalizacji. Ważne jest zdanie sobie sprawy, że nawet najlepsze archiwum nie posiada pełnej, ostatecznej informacji o stanowiskach archeologicznych z danego regionu czy gminy. Zawsze też istnieją możliwości odkrycia nowych, nie znanych wcześniej stanowisk, i bywa, że mogą to być stanowiska o spektakularnej wartości. Dla bardzo wielu gmin zestawienie informujące o zasobach archeologicznych znajdujących się w rejestrze zabytków lub w ewidencji zabytków może być szokujące. Jest to zwykle najliczniejsza grupa zabytków, i może oznaczać to istotne ograniczenia dla rozwoju zagospodarowania przestrzennego gminy.

Oprócz zestawienia obrazującego zasoby dziedzictwa archeologicznego w *Studium uwarunkowań i kierunków zagospodarowania przestrzennego*



powinny znajdować się również wyznaczone strefy ochrony konserwatorskiej (strefa W) dla stanowisk archeologicznych. Ich zasięg wynika ze złożonego procesu analizy i waloryzacji rozpoznanych zasobów. W strefach tych istnieje zakaz prowadzenia zabudowy i innych inwestycji – a wszelka działalność musi być uzgodniona z Wojewódzkim Konserwatorem Zabytków. Jest to aspekt, który może być postrzegany jako negatywny wpływ archeologii na rozwój gminy. Dodatkowym problemem jest fakt, że znacząca większość stanowisk archeologicznych rejestrowana jest na polach uprawnych, poza obecnie zagospodarowanymi obszarami, a więc na terenach potencjalnie nadających się pod różnorodne inwestycje. Takie inwestycje mogą zostać zablokowane przez Wojewódzkiego Konserwatora Zabytków. Lecz nie oznacza to, że sytuacja jest bez wyjścia – problem może zostać rozwiązany przez korektę lokalizacji inwestycji lub przeprowadzenie tzw. ratowniczych badań wykopaliskowych. Niestety, każdorazowo podnosi to koszty inwestycji. Takie badania ratownicze mogą dostarczyć jednak interesującej wiedzy o przeszłości gminy. To, co wydaje się być ograniczeniem w rozwoju gminy może stać się zaczynem dla nowych, interesujących projektów pozwalających na jego zdynamizowanie.

### **3. POTENCJALNE MOŻLIWOŚCI WYKORZYSTANIA ZASOBÓW DZIEDZICTWA ARCHEOLOGICZNEGO W ROZWOJU GMINY**

Specyfika zabytków archeologicznych w sposób poważny utrudnia wykorzystanie ich dla rozwoju gminy. Stanowiska archeologiczne „same w sobie” (oprócz nielicznych wyjątków) czy materiał archeologiczny wydobyty w trakcie badań wykopaliskowych (głównie fragmenty ceramiki) nie są na tyle atrakcyjne by zainteresować kogokolwiek spoza środowiska archeologów. Czy zatem tak postrzegany materiał archeologiczny może być istotnym czynnikiem rozwoju gminy? Pozornie wydaje się, że nie. Z mojej perspektywy jednak, nawet taki mało atrakcyjny materiał może stać się istotnym stymulatorem lub czynnikiem rozwoju. Podkreślić jednak należy, że to nie sam materiał archeologiczny odgrywa tu ważną rolę lecz jego interpretacja i kontekst wykorzystania. W określony sposób zinterpretowane zasoby dziedzictwa archeologicznego mogą wiązać się z rozwojem w kilku dziedzinach: ochronie zabytków, badaniach naukowych, gospodarce, turystyce i edukacji.

### 3.1. Ochrona zabytków archeologicznych

Nadrzędnym celem wszelkich działań konserwatorskich jest zapewnienie możliwie szerokiego dostępu publicznego do zasobów dziedzictwa archeologicznego (por. Kobyliński 2001: 230–238). Jest to kluczowe zagadnienie w formułowaniu kierunków zagospodarowania krajobrazu kulturowego. Wyznaczenie stref ochrony konserwatorskiej nie rozwiązuje sprawy do końca. Różnorodność obiektów powoduje konieczność indywidualizowanego podejścia do nich. Pozwala to na zabezpieczenie ich przed zniszczeniem oraz wprowadzenie do współczesnego nurtu życia społeczno-ekonomicznego (Rączkowski, Szymczak 1998).

Stanowiska archeologiczne w zdecydowanej większości odkrywane są na polach uprawnych. Oznacza to, że wiele prowadzonych zabiegów agrotechnicznych prowadzi do stopniowej destrukcji zachowanych jeszcze śladów przeszłości. Najprostszym sposobem zabezpieczenia takich stanowisk jest spłylenie orki lub przynajmniej utrzymanie jej dotychczasowej głębokości. Stanowiska o własnej formie krajobrazowej (np. grodziska, kurhany) powinny być chronione poprzez wyłączenie ich z jakiegokolwiek działalności gospodarczej. Wskazane jest również uporządkowanie sytuacji własnościowej. Zasadniczo najlepszym rozwiązaniem jest doprowadzenie do sytuacji, której zabytek ma tylko jednego właściciela. Obiekty o własnej formie krajobrazowej muszą być chronione również przed zagrożeniami wynikającymi z procesów naturalnych (np. erozja, destrukcyjny efekt obecności drzew i krzewów, działalność zwierząt). W przypadku obiektów zagrożonych erozją boczną cieków wodnych wskazane jest wzmocnienie niszczonego brzegów (takie prace przeprowadzono np. przy grodzisku we Wrześnicy) lub nawet regulację koryta rzeki. Stanowiska porośnięte drzewami i krzewami powinny zostać oczyszczone z takiej roślinności<sup>1</sup>. Obecnie powszechnie panuje przekonanie, że najlepsze zabezpieczenie dla obiektów o własnej formie krajobrazowej stanowi (regularnie koszona) roślinność trawiasta (por. Kobyliński 2001: 212–216). Tak zabezpieczony obiekt wzbogacony zostaje równocześnie o walory estetyczne i krajobrazowe (Tabl. I: A).

Ważnym aspektem ochrony zabytków archeologicznych jest ich odpowiednie oznakowanie. Oznakowanie pozwala na odnalezienie zabyt-

<sup>1</sup> Oczywiście nie dotyczy to sytuacji, w których ta roślinność również podlega ochronie. Warto takie działania skonsultować ze specjalistami w tej dziedzinie, gdyż na stanowisku mogą występować rośliny świadczące o przeszłej działalności człowieka (por. Celka 1999; też w tym tomie).



ku w przestrzeni, a także stanowi istotny element interpretacji przeszłości i uczynienia jej częścią współczesnego rozumienia świata. Oznakowanie pozwala na organizację ruchu turystycznego w pobliżu zabytku, wskazuje na najlepsze możliwe miejsca widokowe oraz podkreśla jego istotne elementy składowe. Poprawnie przygotowane oznakowanie gwarantuje zarówno odpowiednią organizację dostępu do zabytku respektując zarówno potrzeby ochrony, jak i ruchu turystycznego, naukową interpretację jego pierwotnej funkcji i kształtu, różnorodne formy rekonstrukcji (rysunkowe, modelowe, wirtualne), a także promocję obiektu zabytkowego.

### 3.2. Badania naukowe

Potrzeba prezentowania interpretacji i rekonstrukcji wynika z faktu, że obiekty archeologiczne są, w pewnym sensie, martwe. Konieczność „przywrócenia ich do życia” jest szczególnie istotne z perspektywy ich miejsca w rozwoju lokalnym. To „przywracanie do życia” wskazuje na konieczność włączenia badań naukowych w ten proces. Badania naukowe pozwalają na kreowanie najbardziej aktualnych wyobrażeń o przeszłym krajobrazie kulturowym, formie, funkcji i znaczeniu obiektów zabytkowych. Wykorzystanie wiedzy naukowej w „ponownym włączeniu” zabytków w nurt życia społeczno-ekonomicznego wymaga skoordynowanych działań zarówno archeologów, jaki i służb konserwatorskich i władz lokalnych.

Normą w postępowaniu archeologów jest, że po przeprowadzonych badaniach archeolog zabiera wykopany materiał, wraca do swojej macierzystej instytucji i .... zapomina o miejscu i ludziach, gdzie prowadził badania wykopaliskowe. W tym właśnie tkwi jedno z ważniejszych zadań władz gminy by „zatrzymać” archeologa na miejscu, rozbudzić w nim poczucie więzi z tym regionem i wykorzystać jego wiedzę o przeszłości. Bez współpracy z archeologiem trudno będzie wykorzystać potencjał zasobów archeologicznych dla rozwoju lokalnego. Lecz również należy mieć świadomość, że nie każdy archeolog ma określoną wrażliwość na potrzeby gminy i potrafi podejmować działania, które przybliżą przeszłość mieszkańcom regionu. Jest wiele przykładów znakomitych archeologów dysponujących ogromną wiedzą, którzy nie potrafili tej wiedzy przekazywać innym, popularyzować przeszłość.

Najprostszą formą włączenia wiedzy naukowej w krzewienie wiedzy o przeszłości jest zorganizowanie wystawy, małego muzeum, w którym

materiał ten może zostać udostępniony mieszkańcom regionu. Lecz sama prezentacja takiego materiału to zdecydowanie zbyt mało. Wszyscy dobrze wiemy, że zabytki ułożone w szklanych gablotach bardzo szybko potrafią się znudzić, są trudno zrozumiałe dla zwiedzających i raczej nie wpływają na wyobraźnię. Obowiązkowe wycieczki szkolne będą raczej prowadzić do zniechęcania młodzieży do zwiedzania muzeów, gdyż kojarzyć się będą z nudą. Wystawa prezentująca pewne wyobrażenie o życiu przeszłych społeczności powinna być atrakcyjna, przyciągająca uwagę, rozbudzająca kreatywność. Musi intrygować i zachęcać do własnych studiów nad przeszłością (Tabl. I: B). Tylko taka wystawa może odnieść sukces. Jest zatem ponownie kwestią porozumienia pomiędzy archeologiem a władzami lokalnymi, jak będzie taka wystawa wyglądać. Musi tu nastąpić kompromis pomiędzy chęcią archeologa do prezentacji formalnie poprawnej, naukowej wersji przeszłości, a potrzebami i możliwościami odbioru treści wystawy przez lokalną społeczność, w szczególności dzieci i młodzież. To, w jaki sposób prezentowana jest przeszłość na wystawie ma decydujący wpływ na to czy wystawa lub muzeum będzie deficytowe i będzie wymagało stałego dofinansowania ze strony władz lokalnych i jest obciążeniem dla budżetu, czy będzie przyciągało widzów i stanie się dochodowe. Jest wiele przykładów pokazujących, że umiejętna prezentacja dziejów może przynosić wiele korzyści finansowych i staje się istotnym elementem rozwoju lokalnego.

Jakie warunki musi spełniać taka wystawa lub muzeum? Najważniejszym warunkiem jest taka prezentacja przeszłości by była ona atrakcyjna dla zwiedzających i pobudzała wyobraźnię. Nie może się ograniczać do prezentacji materiału archeologicznego, a raczej ukazywać aspekty życia dawnych ludzi. Wystawa powinna być „inscenizacją” życia naszych przodków (por. Kobyliński 2001: 234). Doskonałym uzupełnieniem takiej wystawy powinno być stworzenie warunków do wykonywania różnorodnych czynności na sposób, w jaki były one wykonywane w przeszłości. Możliwość ulepienia garnka glinianego, wykonania grotu oszczepu z krzemienia czy utkania przepaski pozwoli na przybliżenie przeszłości, pozwoli na jej lepsze zrozumienie, zbudowanie metaforycznej więzi między nami a ludźmi z przeszłości. Wprowadzenie na wystawę różnych nowoczesnych technologii komputerowych może dodatkowo stworzyć warunki samodzielnego poszukiwania i poszerzania wiedzy o przeszłości. Zatem sukces wystawy nie będzie zależał w sposób decydujący od tego co zostało wykopane przez archeologa, lecz od tego czy znajdzie się wystarczająco atrakcyjny sposób prezentacji tego materiału.



### 3.3. Gospodarka

Trudno mówić o jednoznacznym wpływie archeologii na rozwój gospodarki. Jedną z gałęzi gospodarki jest turystyka i tu z pewnością związki są znacznie silniejsze i bardziej oczywiste (por. niżej). Lecz istnieją również przykłady ukazujące zupełnie nowe aspekty wiążące archeologię z gospodarką.

Na dwóch przykładach z różnych części Europy chciałbym pokazać możliwość wykorzystania wyników badań archeologicznych dla lokalnego rozwoju gospodarczego.

#### Côa Valley (Portugalia)

W dolinie Côa w północno-wschodniej Portugalii planowana była budowa wielkiej zapory wodnej wraz z elektrownią. Wyprzedzające badania archeologiczne doprowadziły do odkrycia unikatowych rysunków naskalnych pochodzących z okresu górnego paleolitu czyli około 20 000 lat temu (np. Zilhão *et al.* 1997). Międzynarodowe naciski społeczności archeologów doprowadziły do wstrzymania budowy zapory. Równocześnie cała dolina została zamieniona w rezerwat archeologiczny, a wyniki badań archeologów zostały bardzo szeroko nagłośnione. Gospodarka mieszkańców doliny koncentruje się na produkcji wina typu *porto*. Na nalepkach produkowanych tam win pojawiły się paleolityczne wizerunki zwierząt (Tabl. II: A). Szeroko nagłośnione wyniki prac archeologów stworzyły warunki by specyficzne wyłącznie dla doliny Côa wino uzyskało dodatkowy element promocyjny.

#### Puch (Austria)

We wsi Puch, archeolodzy analizujący zdjęcia lotnicze, odkryli spektakularny obiekt ceremonialny z okresu neolitu (około 5000 lat temu). Obiekt ten składa się z podwójnego kręgu utworzonego przez dwa rowy oraz wewnętrznej palisady (Doneus, Eder-Hinterleitner, Neubauer 2001). Właściciel pola, na którym to stanowisko odkryto nie był szczęśliwy z faktu, że rozpoczęto tam intensywne badania archeologiczne i w konsekwencji część jego pola została wyłączona z normalnego rolniczego użytkowania i udostępniona zwiedzającym. Jednak zapoznanie się z wynikami badań archeologicznych pozwoliło mu wykorzystać graficzny wynik badań archeologicznych dla oznakowania produkowanych przez niego produktów (wina i mocniejszych trunków) (Tabl. II: A). Tym samym to co wydawało się początkowo poważnym utrudnieniem

i ograniczeniem dla działalności rolnej przekształciło się w atrakcyjny instrument promocji lokalnych wyrobów. Znacząca część turystów odwiedzających to miejsce chętnie kupuje również tak oryginalnie oznakowane wyroby.

Te dwa przykłady pokazują, że archeologia może stanowić istotną inspirację dla promocji lokalnych wytworów. Wykorzystanie jako logo wzorów zaczerpniętych z wyników badań archeologów może stać się istotnym czynnikiem stymulującym lokalną produkcję, wytworzenia towaru markowego. Oczywiście archeologia nie spowoduje pojawienia się takiej produkcji. Tu muszą zadziałać zupełnie inne mechanizmy, lecz archeologia może przyczynić się do sukcesu ekonomicznego. Uzupelnienie znaku graficznego o krótki, przystępny opis wyjaśniający jego obecność może dodatkowo wpłynąć na promocję zarówno wyrobu, jak i całego regionu.

### 3.4. Turystyka

Efektom promocji regionu może być wzrost natężenia ruchu turystycznego. Coraz częściej biura organizujące imprezy turystyczne starają się uzyskać informacje o atrakcjach różnych regionów poszerzających ich ofertę, w tym w dużej mierze przygotowanych dla turystów obiektów archeologicznych. Tak więc obecność przygotowanych, oznakowanych obiektów archeologicznych w powiązaniu z ich umiejętną promocją jest istotnym warunkiem sprzyjającym rozwojowi turystyki (por. Wysocki 1997). Wymaga to jednak przygotowania odpowiedniej infrastruktury. Obejmuje ona z jednej strony, gospodarstwa agroturystyczne, schroniska, hotele, bary, restauracje, drogi, parkingi, miejsca biwakowe itp. Z drugiej strony, wymaga przygotowania nie tylko obiektów zabytkowych, lecz również tras wycieczek pieszych, rowerowych, konnych, kajakowych, które łączyć będą różnorodne atrakcje w regionie.

Poziom atrakcyjności turystycznej regionu nie wynika wyłącznie z biernej obecności interesujących i przygotowanych obiektów zabytkowych. Istotnym elementem może stać się „ożywianie” takich obiektów poprzez wprowadzenie tzw. archeologii eksperymentalnej. Pokazy tradycyjnych rzemiosł i możliwość opanowania podstawowych umiejętności w zakresie lepienia garnków glinianych, wyplatania koszy z wikliny, obróbki skóry, poroża, kości czy drewna może sprawić, że zwykła turystyczna wizyta staje się głęboko zapadającym w pamięć doświadczeniem. Od takiego etapu już tylko krok do uzupełnienia oferty turystycznej

nej o „Wczasy w epoce brązu” lub „Wypoczynek w średniowiecznej wsi”, podczas których turyści spędzają kilka dni w warunkach zbliżonych do warunków życia w przeszłości.

W pewnym stopniu, w tę stronę prowadzą plenerowe imprezy popularyzujące zarówno wiedzę o przeszłości, jak i o regionie. Jest wiele przykładów pokazujących, że takie plenerowe imprezy, festyny, cieszą się sporym zainteresowaniem, np. *Sobota na grodzisku* organizowana we Wrześnicy, gm. Sławno (Tabl. II: B) czy *Spotkania z prehistorią* organizowane w Borkowie, gm. Malechowo. Tak jak wszystkie wcześniej wspomniane działania, by osiągnąć sukces, powinny być organizowane „dla ludzi”, a nie koniecznie z myślą o „naukowej poprawności”. Rozbudzone zainteresowanie pozwoli wszystkim chętnym dotrzeć do odpowiedniej literatury czy innych źródeł wiedzy i odpowiednio tę wiedzę skorygować.

### 3.5. Edukacja

Rola archeologii w procesie edukacji jest z pewnością ogromna. Na wszystkich etapach procesu edukacji mogą być wykorzystane odniesienia do zabytków archeologicznych. Wykorzystywanie lokalnych zasobów dziedzictwa archeologicznego pozwala na budowanie tożsamości grupy społecznej i coraz silniejszego wiązania jej z lokalną tradycją. W procesie edukacji istnieje nieograniczona ilość form odwoływania się do wiedzy z zakresu archeologii. Najbardziej efektywne wydają się być te, które aktywnie angażują dzieci, młodzież i dorosłych w proces doświadczenia przeszłości. Tak więc niezwykle istotną rolę odgrywać tu będzie odwoływanie się do tzw. archeologii doświadczalnej. W zależności od wieku poszczególnych grup możliwe jest organizowanie grup podejmujących ćwiczenia z zakresu wykonywania wyrobów w oparciu o „tradycyjne” rzemiosła, wykonywanie strojów, organizowanie grup tanecznych, przygotowujących pokazy walk czy posiłki według starych receptur. Część takich warsztatów może odbywać się również w terenie w krajobrazie wypełnionym obiektami zabytkowymi. Innym aspektem procesu edukacji może być obejmowanie patronatu nad poszczególnymi zabytkami i regularne prowadzenie prac, których celem może być utrzymanie porządku w rejonie chronionego obiektu zabytkowego. Działalność, szczególnie w tym ostatnim zakresie, budować będzie wrażliwość społeczną na potrzeby ochrony zabytków oraz uświadomienie ich roli we współczesnej kulturze. Służby ochrony zabytków mogą uzyskać w ten sposób wielu sprzymierzeńców w swej pracy.



#### 4. PODSUMOWANIE

Wszystkie wspomniane zakresy ukazujące potencjalne możliwości wykorzystania archeologii w rozwoju lokalnym są ze sobą ściśle powiązane. Efektywność każdego z tych zakresów warunkowana jest istnieniem i powiązaniem z innymi. Jest to krąg ścisłych współzależności. Działania w jednym zakresie mogą być efektywne tylko wówczas, gdy powiązane są z działaniami w pozostałych zakresach. Równocześnie powyższe rozważania pokazują, że to co pozornie wydaje się być zagrożeniem i ograniczeniem rozwoju może stać się istotnym czynnikiem rozwojowym. Warunkiem jest chęć poszukiwania pozytywnych rozwiązań, przekraczanie barier systemowych oraz wynikających z dotychczasowych, utrwalonych przekonań. Aktywność i otwartość na nowe propozycje musi obowiązywać wszystkich uczestników procesu twórczego wykorzystywania archeologii w rozwoju lokalnym.

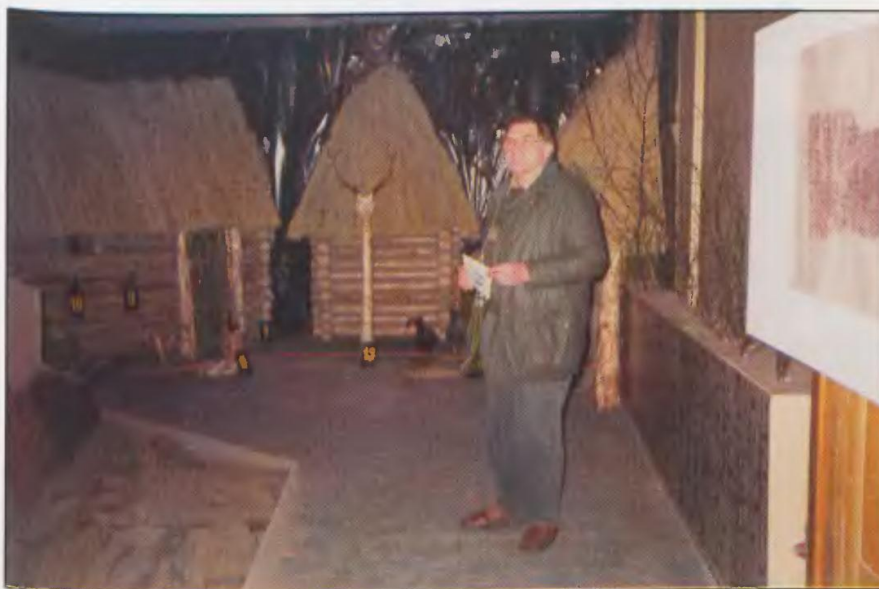
#### LITERATURA

- CELKA Z., 1999. *Rośliny naczyniowe grodzisk Wielkopolski*. Poznań: Bogucki. Wydawnictwo Naukowe.
- DONEUS M., EDER-HINTERLEITNER A., NEUBAUER W., 2001. The middle Neolithic circular systems of Puch and Kleedorf – A long term research project, [w:] *Archaeological Prospection. Fourth International Conference on Archaeological Prospection, Vienna, 19.–23. September 2001*, (red.) M. Doneus, A. Eder-Hinterleitner, W. Neubauer. Vienna: Austrian Academy of Sciences, 36–46.
- KOBYLIŃSKI Z., 2001. *Teoretyczne podstawy konserwacji dziedzictwa archeologicznego*. Warszawa: Fundacja Res Publica Multiethnica, IAiE PAN Warszawa.
- MAŁACHOWICZ E., 1988. *Ochrona środowiska kulturowego*. T. 1–2. Warszawa: Państwowe Wydawnictwo Naukowe.
- RĄCZKOWSKI W., SZYMCZAK A., 1998. Kierunki ochrony i zagospodarowania komponentów środowiska kulturowego, [w:] *Studium uwarunkowań i kierunków zagospodarowania przestrzennego gminy Widuchowa (woj. szczecińskie) – wybrane problemy*, (red.) S. Żynda. Poznań: Bogucki Wydawnictwo Naukowe, 53–57.
- WYSOCKI J., 1997. Rozwój turystyki jako zagrożenie i szansa dla dziedzictwa archeologicznego, [w:] *Aktualne zagrożenia dziedzictwa archeologicznego. Materiały z konferencji ogólnopolskiej, Poznań, 17 kwietnia 1997 r.*, (red.) A. Prinke. Poznań: Muzeum Archeologiczne w Poznaniu, 56–61.
- ZILHÃO J., AUBRY T., CARVALHO A.F., BAPTISTA A.M., GOMES M.V., MEIRELES J., 1997. The rock art of Côa valley (Portugal) and its archaeological context: first results of current research, *Journal of European Archaeology* 5 (1): 7–49.

## TABLICA I



A. Wrzeńska, gm. Sławno. Uprządkowany i zadbane majdan grodziska wczesnośrednio-wiecznego podnosi walory estetyczne całego obiektu. Fot. W. Rączkowski.



B. Fragment wystawy archeologicznej "Zanim powstało Sławno 2" zorganizowanej przez Sławieński Dom Kultury, która wykraczała poza tradycyjny model wystawiennictwa archeologicznego i cieszyła się dużą popularnością. Fot. J. Sroka.



## TABLICA II



- A. Wykorzystanie motywów archeologicznych dla promocji lokalnych wytworów. Istnieje tu możliwość użycia odkrytego, przeszłego wzoru kulturowego (z lewej) lub graficznej prezentacji wyników badania archeologicznego (z prawej). W obu przypadkach motyw archeologiczny przydaje oryginalności lokalnemu wytworowi. Fot. M. Skowrońska..



- B. Festyn "Sobota na grodzisku" jest formą popularyzacji regionu, jak i wiedzy o przeszłości oraz potrzebie ochrony dziedzictwa archeologicznego. Fot. J. Sroka.